

চতুর্দশ অধ্যায় বেসরকারি খাত উন্নয়ন

বাংলাদেশের অর্থনৈতিক উন্নয়নে সাম্প্রতিক বছরগুলোতে বেসরকারি খাত অত্যন্ত তাৎপর্যপূর্ণ ভূমিকা পালন করে আসছে।
evsj v`tki A_θxwZtZ msnfvM Ae`vbB temiKwii LvZi | wefklZt wkí | Drcv`bkxj KgRvU temiKwii
LvZ webtqvMi μgweKvk Ae`vnZ fvtē eμx cvt`Q| বিশ্ব অর্থনীতিতে বেসরকারি খাত চলমান অর্থনীতির গতিকে
সমুন্নত রাখতে চালিকা শক্তি হিসেবে কাজ করে আসছে। এ কারণে সরকার বেসরকারি খাতের বিকাশের জন্য উদারীকরণ
ও যুগোপযোগী কার্যক্রম অব্যাহত রেখেছে। দেশের অর্থনীতিতে বেসরকারি খাতের অবদান উল্লেখযোগ্য হারে উত্তরোত্তর
বৃদ্ধি পাচ্ছে। ২০০৮-০৯ অর্থবছরে জিডিপি'র শতকরা হারে বেসরকারি বিনিয়োগ ১৯.৫৫ শতাংশে উন্নীত হয়েছে, যা
১৯৯৫-৯৬ অর্থবছরে ছিল জিডিপি'র ১৩.৫৮ শতাংশ।

ব্যক্তিখাতে বিনিয়োগ-সহায়ক পরিবেশ উন্নয়ন

বেসরকারি বিনিয়োগ-সহায়ক পরিবেশ সৃষ্টির লক্ষ্যে সরকার বিনিয়োগ বোর্ড ও প্রাইভেটাইজেশন কমিশন গঠন এবং পুঁজি
বাজার উন্নয়নে ব্যাপক সংস্কার কার্যক্রম বাস্তবায়নের জন্য প্রয়োজনীয় প্রতিষ্ঠান ও অবকাঠামো স্থাপন করেছে। ব্যক্তিখাতে
তৈরি পোষাক ও নিটওয়্যার শিল্পের অভূতপূর্ব বিকাশ শিল্পখাতকে গতিশীল করে তুলেছে এবং দেশে বিনিয়োগ-সহায়ক
পরিবেশ সৃষ্টিতে অবদান রাখছে।

শিল্প নীতি সংস্কার

নতুন সরকার Dbq`bi i/cKí 2021 tK mvgtb ti tL wkí bwxZ 2005 cwieZθপূর্বক খসড়া শিল্পনীতি ২০০৯ প্রণয়ন
করেছে। এ শিল্পনীতির অন্যতম প্রধান লক্ষ্য হলো ¶i`i | gvSwii wkí i e`vcK weKvk, Kgms`vb mμo Ges Z_`
chj`i mgšq NwUq wWvRUvj evsj v`k MVtbi ga` w`tq evsj v`k tK ga`g Avtqi t`tk DbqZKiY|

বাংলাদেশ বিনিয়োগ বোর্ডের কার্যক্রম

evsj v`tki A_θxwZtZ wkí | Drcv`bkxj KgRvU miKwii | temiKwii webtqvMi aviv Ae`vnZ fvtē eμx
cvt`Q| t`kx | wef`kx webtqvMKvi xt` i GB Ae`vnZ AskMθtYi aviv tK Avtiv teMevb | mgx Ki tZ miKvi
webtqvM-evÜe bwxZgvj v cRqb Ges AvBb | wenaMZ ms`vi mn mwveR webtqvM cwi tek Dbqtb mPó i tqtQ|

evsj v`tk temiKwii LvZ wkí webtqvM mspvš-mv`uθZK Z_`vej x নিম্নোক্ত mvZwU AvwZtK Dc`nvcv Kiv ntj vt

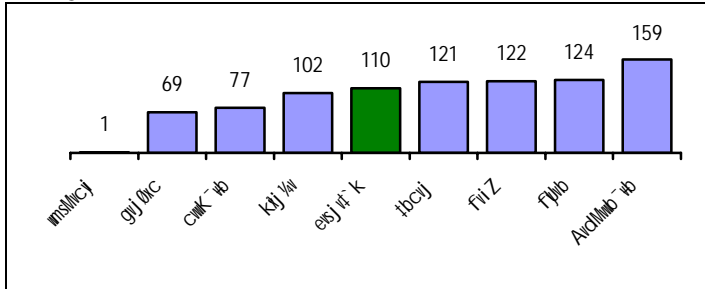
- webtqvM cwi tek
- cKZ webtqvM (~vbxq | wef`kx)
- webtqvM ubeÜb (~vbxq | wef`kx)
- gj abx hšcwZ Avg`wb
- wkí LvZ wRwWvc
- wRwWvc i kZKiv nvi wntmte temiKwii webtqvM
- Kgms`nv tbi mthvM

webtqvM cwi tek

wekp`vsk | IFC cKwKZ Doing Business 2009 kxR ctiZtē`b Abhvxq Ease of Doing Business:
Global Rank-G evsj v`tki Ae`nvb 181wU t`tki gta` 110Zg (tj LwPī-14.1)| Zte webtqvMKvi xt` i

ম্যাক্রো (protecting investors) তীর্থে এসজি ব্রীকি আবে 182g | 2009 FY চীর্থে তীর্থে এসজি ব্রীকি আবে 592g Ges e'emv i i " I Ki c0vbi তীর্থে 902g |

তীর্থে 14.1: Ease of Doing Business: Global Rank



মতী t Doing Business 2009, IFC, The World Bank 2008

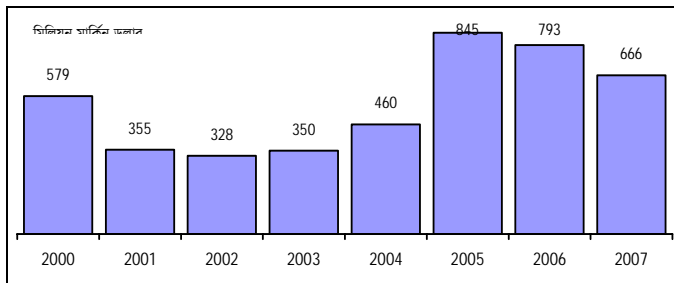
বেলতীর্থে I e'emv cwi tek Dbqti Rb" eZgb mi Kvi i "Zcy® Df" Wmgn thgb Regulatory Reforms Commission (RRC) Ges Bangladesh Better Business Forum (BBBF)-Gi Kvhpg Aviv teMevb Kivi Df" Wm tbqv ntqtQ |

চীর্থে বেলতীর্থে (vbxq I wef kx)

চীর্থে চীর্থে eef wkK বেলতীর্থে (Foreign Direct Investment - FDI)

এসজি ব্রীকি চীর্থে eef wkK বেলতীর্থে cwi msL vb এসজি ব্রীকি e'vsK KZR I vbWmK Enterprise Survey-i gva'g msMnxZ ntq vfk | বীর্থে তীর্থে 14.2-G 2000 mvj ntZ (cwiKv el Abhvqx) এসজি ব্রীকি চীর্থে eef wkK বেলতীর্থে aviv Ztj av ntj v |

লেখচিত্র 14.2: eef wkK বেলতীর্থে mvuZK প্রবাহ



মবী-14.1 wekHtY t Lv hvq th, এসজি ব্রীকি চীর্থে wef kx বেলতীর্থে চেতনি চাব Dcv vb ntj v mggj ab, Gici itqtQ h_vptg c0tবেলতীর্থে I Avst tKvubx FY |

মতী t Gvri c0BR mtf® এসজি ব্রীকি e'vsK. * mvuZK

মবী 14.1: wef kx বেলতীর্থে Dcv vbvfiEK চেতন

(wgij qb gwk® Wj vi)

বেলতীর্থে Dcv vb	eQi						
	2001	2002	2003	2004	2005	2006	2007*
মগ্গj ab	233.8	133.8	156.1	155.9	425.6	503.7	401.6
c0tবেলতীর্থে	65.0	116.8	170.2	239.8	247.5	264.7	213.2
Avst tKvubx FY	55.7	77.7	24.0	64.7	172.2	24.1	51.5
মেফgU	354.5	328.3	350.3	460.4	845.3	792.5	666.3

মতী t Gvri c0BR mtf®, এসজি ব্রীকি e'vsK, * mvuZK

wbenÜZ `vbxq temi Kwi wembtqvM c`vebv,tj vi cKZ ev`evqb mspvš-tKvb cwi msL`vb we`gvb tbB| Zte.
wembtqvM teW^KZK cwi Pwj Z bgpv Rixci gva`tg Rvrv hvq th, G me `vbxq wembtqvM c`vebvi gta` ctiq
80kZvsk-B ev`emvqZ ntiqQ A_ev ev`evqti wewfbuchtiq i tiqQ| BtZvgta` wekpe`vstKi mnvqZvcP ISBBBP
cKti i Avl Zvq cKZ wembtqvM cwi msL`vb wbyti j tti RvZxq wki Rixc Pj gvb i tiqQ, hv Rb-2009 Gi
gta`B mgvB nte| G Rixc mgvcbtiš-wembtqvMi cKZ wti cvl qv hte etj Avkv Kiv hti`Q|

webotqM Kivpug i i i cō_wgK avc ntjv webotqM ubeÜb, hv cieZAZ cKÍ msµvš-mweK mæteZv hvPvB mvčtčŋ ev-evqb Kiv nq| 1995-96 A_œQi ntZ webotqM tevWbenÜZ cKÍ mgčni eQilqvix Z_ mviW 14.2-G Ztj aiv ntjv |

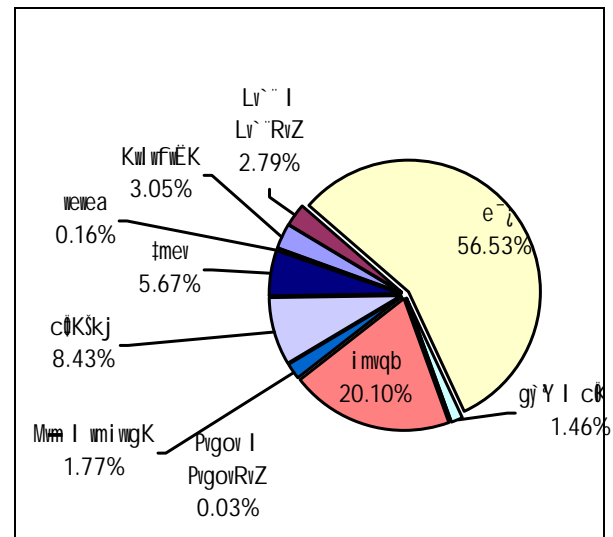
A_@Qi	`vbxq mewbtqM প্রস্তাবনা		%t`mkK mewbtqM প্রস্তাবনা		tgvU প্রস্তাবনা		c@p% (%)
	cKf	‡KwU UvKv	cKf	‡KwU UvKv	cKf	‡KwU UvKv	
1995-96	1,211	4,836	127	6,261	1,338	11,097	76.1
1996- 97	1,247	4,746	138	4,515	1,385	9,261	-16.5
1997- 98	1,448	5,061	140	15,308	1,588	20,368	119.9
1998-99	1,535	5,677	161	9,243	1,696	14,920	-26.8
1999-00	1,428	6,621	135	10,594	1,563	17,215	15.4
2000-01	1,788	7,809	80	6,993	1,868	14,802	-14.0
2001-02	2,875	8,806	89	1,734	2,964	10,540	-28.8
2002-03	2,101	11,653	104	2,067	2,205	13,720	30.2
2003-04	1,624	13,546	130	2,644	1,754	16,190	18.0
2004-05	1,469	14,005	120	5,298	1,589	19,302	19.2
2005-06	1,754	18,370	135	24,986	1,889	43,356	125
2006-07	1,930	19,658	191	11,925	2,121	31,583	(-27)
2007-08	1,615	19,553	143	5,433	1,758	24,986	(-21)
2008-09*	879	10,793	91	14,353	970	25,146	80.49

সারণি ১৪.২ থেকে দেখা যায় যে, ১৯৯৫-৯৬ অর্থবছরে ১৩৩৪টি মিলে ৮৮৩৭৮৮ কিলোগ্রাম তেল, ১১,০৯৭ টন তেল, ২০০৮-০৯ অর্থবছরে ৮০৭ টন তেল, ৯৭০৮৮ কিলোগ্রাম তেল, ২৫,১৪৬ টন তেল।

~vbxq weibitqvm weÜb

1995-96 A_@Qti ~vbxq weibitqvm weÜtbi cwi gvY wQj tgvU 4,836 tKwU UvKv hv, 2008-09 A_@Qti cÜg AvU gvtm 10,793 tKwU UvKvq DbwZ ntqtQ| LvZwfiEK wetkH¥ t`Lv hvq, e~T LvZ wkí cKí weÜtbi nvi mtePP (56.53%)| Abvb` Dti Ehm` LvZ ,tjv ntjv imvqb wkí (20.10%), cKSkj (8.43%), tmev (5.67%) I KwlfwfiEK (3.05%) (tj LwPÎ-14.3 `be`)|

tj LwPÎ 14.3: ~vbxq weibitqvm cÜvebvi LvZwfiEK wefvRb*

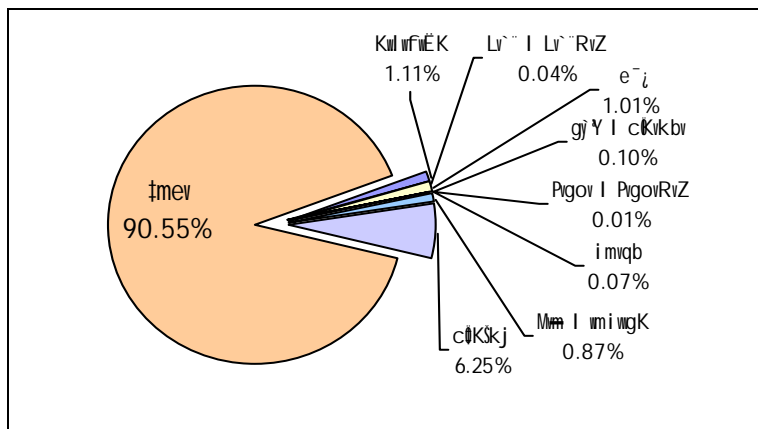


wet`kx I thS_ weibitqvm weÜb

2008-09 A_@Qti cÜg AvU gvtm wet`kx I thS_ weibitqvm (macywet`kx I thS_ gwj Kvbv) tgvU 91 wU cKí wbenÜZ ntqtQ| Gme cKí tgvU weibitqvm c`Zvebvi cwi gvY ctq 14,353 tKwU UvKv|

wbenÜZ wet`kx I thS_ cKí mgñi gta` 83wU bZp cÜvebvi| AenKó 8wU ntjv we`gvb cKí mstkwaZ/msthwRZ weibitqvm cÜvebvi| wbenÜZ bZp 83wU wet`kx I thS_ weibitqvm c`Zvebvi cävB LvZ ,tjv ntjv tmev, cKSkj, KwlfwfiEK I e~T| tj LwPÎ-14.4-G wbenÜZ wet`kx I thS_ weibitqvm cÜvebvi LvZwfiEK weeiY Ztj aiv ntjv

tj LwPÎ 14.4: wet`kx I thS_ weibitqvm cÜvebvi LvZwfiEK wefvRb*



mft weibitqvm tevW,* 2008-09 A_@Qti (ideqmi cKw)

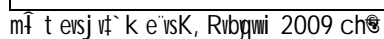
2008-09 A_@Qti wbenÜZ wet`kx I thS_ weibitqvm cKí ,tjvi Drm wetkí wefBce AÄtji 25wU t`k| AÄj wntmte cwöG Gkxq t`kmgñ ntZ cÜB weibitqvm cÜvebvi cwi gvY mefBce| Gici itqtQ `wY, ce@I `wY-ce@Gukqv, BDtvcxq BDwbqb, DEi Avtgm Kv Ges wAvBGmfB AÄj | mvi wY 14.3-G Pj wZ A_@Qti cÜg AvUgvtm weibitqvm tevW wbenÜZ bZb wet`kx I thS_ weibitqvm cKí mgñi t`kwfiEK weeiY Ztj aiv ntjv:

মি ১৪.৩: নেট ক্স লিথিং নেটওয়ার্ক চার্টের ত্রুটি ক্রমিক তালিকা

নেট ক্স/লিথিং নেটওয়ার্ক ড্রাম	চক্রিক মাল্টি	টক্সিড উল্লেখ
টমস্ট্রিবি	1	12,127.580
রিগিওর	2	503.655
হিওিও	12	386.988
বজিও	3	384.352
ফিজ	8	186.333
লিথিং টক্সিড	10	147.799
বিও টক্সিড	1	119.940
বিওিও	3	93.350
পিও	12	74.375
হিওিও	5	37.204
চক্রিক	2	27.607
কিজক্স	4	11.374
কিও	2	8.251
রিও	2	7.279
লিথিং চক্রিক	1	6.000
কিজক্স	1	5.800
ডিও	3	5.434
লিথিং	1	4.964
লিথিং	4	4.475
চক্রিক	1	4.302
বিও	1	2.542
ডিও	1	1.280
বিও	1	1.200
লিথিং	1	1.200
ক্স	1	1.059
লিথিং	83	14,154.342

লিথিং নেটওয়ার্ক টেকনিক্যাল ২০০৯ পর্যন্ত

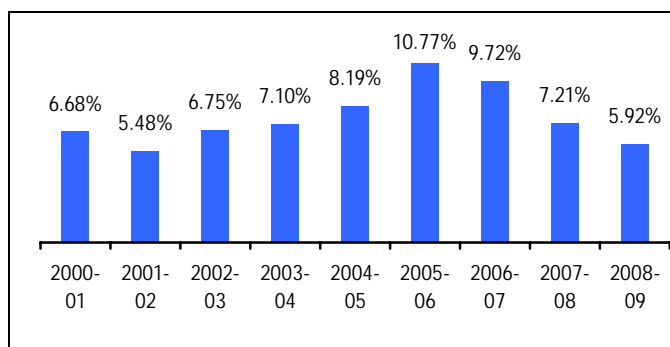
tj LwPÎ 14.5: gj abx hšcwZ Avg`wbi aviv
(ucwi qb মার্কিন Wi vi)



wkí Lv†Z wRwWwC

৳kí LvZ cঔ× RvZxq Av_ঔmiguRK
KgRíU বিশেষ ভূমিকা পালন করে
আসছে। তন্মধ্যে i†qQ bZp Kgms^vb,
cÖv^ -msthM ৳kí Dbqb, gj^
msthvRb, Kg^ocY^ Dbqb, e'e^vcbv
। Kwi Mwi `¶Zv ep× BZ^w^ |
evsj†^†ki wRWwici KíV†gt†Z ৳kí
LvZ μgkt Ab^vb^ LvZi Dci clavb^
jvf Kí†Q| 2007-08 A_© eQ†i
g^vbp^†vKPwis LvZi cঔ×i nvi wQj
7.21 kZvsk Ges 2008-09 A_©Q†r
D^3 LvZ mvgwqK cঔ×i nvi 5.92
kZvsk (†j LwPÍ 14.6) |

tj LwPÎ 14.6: g'vɔp'd'vKPwi s wki LvtZ cɛwxi aviv

 $\hat{m} \quad t \quad \text{viewGm}$

MnKgtLx, ^0, mnR l `wqZkxj tmev l mnvqZv KvhPutgi gva'tg temi Kwi webtqM AvKIY Ges wki LvtZi
cBvxi ariv Ae'vNZ ivLvi j'tq' webtqM textW®Online Service Tracking System Pij y itqtQ| A'i
fue l'Z webtqM textW® Registration cluqy m=uy®Online-G m=ubKivi e'vcti clqvRbxq c'tq'c tbqv
ntqtQ|

পুঁজিবাজার উন্নয়নে একটি গুরুত্বপূর্ণ পদক্ষেপ হল বুক বিল্ডিং পদ্ধতি। G hveZ tKvb Bmjvqi cJRevRvi ntZ gj ab DfEvj b Ki tZ Pvb tJ bxU m m u t i w f w E t Z w d W c B m & G tkv i Bmj Ki tZ ntZv, dj k h Z t Z tkv i Bmj gj Ges Zwj Kv f i ci t m t K U v i x e v R v i g t j i g t a e v c K e e a v b w e g v b v K v q t g S j w f w E m u b e t e m i K w i t K v u m b m g n i D t v v M Y c J R e v R v i n t Z g j a b m s M n A v M h x n t Z b b v G R v Z x q t K v u m b t K c J R e v R v i Z w j K v f i R b t k q v i i w e K i g j v q b c x w Z w n m v t e B o o k B u i l d i n g M e t h o d c h Z B K i v n t q t Q A v k v K i v h v q G L b f v j t K v u m b m g n i D t v v M Y c J R e v R v i n t Z A m s M n A v M h x n t e b

প্রাইভেটাইজেশন কমিশন গঠন

১৯৯৩ সালে বেসরকারিকরণ বোর্ড (বর্তমানে প্রাইভেটাইজেশন কমিশন) গঠনের পর থেকে এ পর্যন্ত মোট ৭৪টি প্রতিষ্ঠান বেসরকারিকরণ করা হয়েছে। তন্মধ্যে ৫৪টি প্রতিষ্ঠান সরাসরি বিক্রির মাধ্যমে এবং ২০টি প্রতিষ্ঠান/কোম্পানির শেয়ার বিক্রির মাধ্যমে বেসরকারিকরণ করা হয়েছে। ৫৪টি প্রতিষ্ঠানের বিক্রয়লব্ধ ৭০৭.০০ কোটি টাকা সরকারি কোষাগারে জমা দেয়া হয়েছে। ২১টি শিল্প প্রতিষ্ঠান বেসরকারিকরণের লক্ষ্যে কার্যক্রম গ্রহণ করা হয়েছে। এরমধ্যে একটি প্রতিষ্ঠান ইতোমধ্যে বেসরকারি খাতে স্থানান্তর করা হয়েছে, দুইটি প্রতিষ্ঠানের বিক্রয় প্রস্তাব চূড়ান্ত করে বিক্রয় চুক্তি সম্পাদনের লক্ষ্যে মন্ত্রণালয়ে পাঠানো হয়েছে। একটি প্রতিষ্ঠান বিক্রয়ের লক্ষ্যে দরপত্র আহ্বান করা হয়েছে এবং দুইটি প্রতিষ্ঠান সরাসরি বিক্রয়ের পরিবর্তে অন্য পদ্ধতিতে বেসরকারিকরণ করার কার্যক্রম গ্রহণ করা হয়েছে।

সরকারি বেসরকারি অংশীদারত্ব (Public-Private Partnership-PPP)

RvZxq A_ w Z K D b q t b m i K w i I t e m i K w i A_ q t b c _ K f i t e M p x Z c K i m g n i e v B t i m i K w i - t e m i K w i A s k r v i t Z j (public-private partnership) w f w E t Z w e k l Z t ভৌত AeKvVtgvMZ D b q b c K i M h Y m i K v t i i G K w i i " Z c Y t K S k j | সরকার ভৌত অবকাঠামো খাতে বিশেষ করে মহাসড়ক, এক্সপ্রেসওয়ে-যেমন মাস্-ট্রানজিট, ফ্লাইওভার, বাস টার্মিনাল, বিমান বন্দর, এভিয়েশন; সমুদ্র বন্দর, রেলওয়ে ভৌত-অবকাঠামো এবং সেবা খাতে বেসরকারি দেশী-বিদেশী বিনিয়োগকে আকৃষ্ট করার প্রয়াসে নানাবিধ কার্যক্রম গ্রহণ করে আসছে। G t j i m i K w i - t e m i K w i L v t Z i m b v Z b A v S t m u t K P (traditional interrelationship) M u t c w i t q x N f g q v x t K S k j M Z I j w f w E K K v h m u t K (functional relationship) M t o t Z v j v D t i t k m i K w i t e m i K w i A s k r v i t Z j D t v M M h Y K i v n t q t Q

দেশের বর্তমান অর্থনৈতিক অবস্থা থেকে উন্নয়ন ধারাকে পরবর্তী উচ্চতর স্তরে উন্নীত করার প্রধান উপাদান হচ্ছে আধুনিক, গতিশীল এবং নিরন্তর সেবা প্রদানে সক্ষম অবকাঠামো। বিশেষতঃ বিদ্যুৎ ও জ্বালানী এবং সড়ক যোগাযোগ খাতে নির্ভরযোগ্য ও টেকসই অবকাঠামো দেশে বর্ধিত বিনিয়োগের পরিবেশ সৃষ্টি করে নতুন ও বাড়তি উৎপাদন ক্ষমতার সমাহার ঘটিয়ে ব্যাপক কর্মসংস্থানের ব্যবস্থা করে। কিন্তু নতুন অবকাঠামো নির্মাণ, বিদ্যমান অবকাঠামো রক্ষণাবেক্ষণ, সংস্কার ও উন্নয়নে বিশেষ করে বিদ্যুৎ ও জ্বালানী খাতে পর্যাপ্ত বিনিয়োগের অভাবে এ খাত সংকটাপন্ন। দেশের উন্নয়নে দিনবদলের চাহিদার কথা অনুধাবন করে বর্তমান সরকারের ঘোষিত রূপকল্প অনুযায়ী অবকাঠামো উন্নয়ন- বিশেষ করে বিদ্যুৎ উৎপাদনে বিনিয়োগ বৃদ্ধি-কে সর্বোচ্চ অগ্রাধিকার প্রদান করা হয়েছে। দেশের অর্থনৈতিক প্রবৃদ্ধির হার সমুন্নত রাখার লক্ষ্যে ব্যক্তি খাতের দক্ষতাকে কাজে লাগিয়ে সীমিত সম্পদের সর্বোত্তম ব্যবহার নিশ্চিতকরণই সরকারি বেসরকারি অংশীদারিত্বের মূল লক্ষ্য।

সরকারিভাবে প্রথম ১৯৯৬ সালে বিদ্যুৎ উৎপাদনের ক্ষেত্রে বেসরকারি খাতের অংশগ্রহণ উৎসাহিত করার লক্ষ্যে বেসরকারি খাতে বিদ্যুৎ উৎপাদন নীতিমালা গ্রহণ করা হয়। এরই ধারাবাহিকতায় সরকারি উদ্যোগে অবকাঠামো খাতে বিনিয়োগের অর্থায়নের জন্য ১৯৯৭ সালে অর্থনৈতিক সম্পর্ক বিভাগের প্রশাসনিক তত্ত্বাবধানে Infrastructure Development Company Ltd (IDCOL) প্রতিষ্ঠা লাভ করে। একই সাথে এ ধরনের প্রকল্প প্রস্তাব প্রণয়ন ও যাচাই-

বাছাইয়ের কাজে কারিগরি সহায়তা প্রদানের জন্য সরকার কর্তৃক Infrastructure Investment Facilitation Company (IIFC) প্রতিষ্ঠা করা হয়। পরবর্তীকালে ২০০৪ সালে Public-Private Partnership (PPP)- এর আওতায় অবকাঠামো উন্নয়ন ও রক্ষণাবেক্ষণে ব্যক্তি খাতের বিনিয়োগ ত্বরান্বিত করার লক্ষ্যে Bangladesh Private Sector Infrastructure Guidelines- (PSIG) জারী করা হয়, যা বাংলাদেশে PPP পদ্ধতির বিদ্যমান ভিত্তি। সরকার কর্তৃক অনুমোদিত বেসরকারি খাতের মাধ্যমে বাস্তবায়নযোগ্য PPP ভিত্তিক অবকাঠামো উন্নয়নধর্মী প্রকল্পসমূহে অর্থায়নের উদ্দেশ্যে বাংলাদেশ ব্যাংক কর্তৃক জানুয়ারি ২০০৭ থেকে ৫-বছর মেয়াদী Investment Promotion and Financing Facility (IPFF) শীর্ষক প্রকল্পে ৪১৮.৪ কোটি টাকার (৬০ মিলিয়ন ইউ এস ডলার-এর সমপরিমাণ) তহবিল সৃজন করা হয়। অতঃপর ২০০৮ সালে বিদ্যুৎ খাতে বেসরকারি অংশগ্রহণ বৃদ্ধির নীতিমালা প্রণয়ন করা হয়।

সরকারের ঘোষিত রূপকল্পে লক্ষ্যমাত্রা অনুযায়ী ২০১১ সালের মধ্যে বিদ্যুৎ উৎপাদন ৫ হাজার মেগাওয়াটে, ২০১৩ সালে ৭ হাজার মেগাওয়াটে এবং ২০২১ সালে ২০ হাজার মেগাওয়াটে উন্নীত করার অঙ্গীকার করা হয়েছে। একই সাথে যোগাযোগ ও ভৌত অবকাঠামো খাত-কে আধুনিক, গতিশীল, নিরাপদ ও আরামদায়ক করার অভিপ্রায়ে পদ্মা ও কর্ণফুলী সেতু নির্মাণ, টানেল নির্মাণ, ঢাকা-চট্টগ্রাম ৪-লেন বিশিষ্ট এক্সপ্রেস সড়ক নির্মাণ, গভীর সমুদ্র বন্দর নির্মাণ, ভূগর্ভস্থ রেল নির্মাণ, আকাশ রেল অথবা সার্কুলার রেলপথ এবং প্রশস্ত নৌপথ নির্মাণের কথা উল্লেখ করা হয়েছে।

বর্তমান সরকারের ঘোষিত রূপকল্প অনুযায়ী ২০১৩ সালে জাতীয় আয়ের প্রবৃদ্ধির হার ৮ শতাংশে উন্নীত করার লক্ষ্যমাত্রা নির্ধারণ করা হয়েছে। এই লক্ষ্যমাত্রা অর্জনের জন্য মধ্যবর্তী বছরসমূহেও জাতীয় আয়ের প্রবৃদ্ধি ক্রমান্বয়ে বৃদ্ধি পাবে। উচ্চ প্রবৃদ্ধি অর্জনের লক্ষ্যে অধিক হারে বিনিয়োগ করা অপরিহার্য। এই পরিপ্রেক্ষিতে প্রবৃদ্ধির লক্ষ্য অর্জনের জন্য সম্ভাব্য বিনিয়োগ চাহিদার একটি প্রাথমিক প্রাক্কলন করা হয়েছে। সারণি ১৪.৪- এ প্রবৃদ্ধির লক্ষ্যমাত্রা অর্জনের জন্য প্রাক্কলিত প্রয়োজনীয় বিনিয়োগ ও ঘাটতির পরিমাণ উল্লেখ করা হলো।

সারণি ১৪.৪: প্রবৃদ্ধির লক্ষ্যমাত্রা অর্জনের জন্য প্রাক্কলিত প্রয়োজনীয় বিনিয়োগ ও ঘাটতির পরিমাণ (আশাবাদী অবস্থার ভিত্তিতে)

বছর	২০০৯-১০	২০১০-১১	২০১১-১২	২০১২-১৩	২০১৩-১৪
প্রবৃদ্ধির লক্ষ্যমাত্রা (শতাংশ)	৬.০	৬.৮	৭.৫	৮.০	৮.০
প্রয়োজনীয় বিনিয়োগ (বিলিয়ন ইউএস ডলার)	২৪.৫৯	৩০.৬৩	৩৭.১৮	৪৩.৮২	৪৯.৬৯
বিনিয়োগ (% জিডিপি)	২৪.০	২৭.২	২৯.২৫	৩০.৪০	৩০.৪০
এমটিএমএফ* এর বিনিয়োগ লক্ষ্যমাত্রা (বিলিয়ন ইউএস ডলার)	২৩.৫৫	২৭.১০	৩১.৩৬	৩৫.৫৪	৪০.২৯
বিনিয়োগ ঘাটতির পরিমাণ (বিলিয়ন ইউএস ডলার)	১.০৪	৩.৫৩	৫.৮২	৮.২৭	৯.৪০

সূত্র: অর্থ বিভাগের নিজস্ব প্রাথমিক প্রাক্কলন * এমটিএমএফ- Medium Term Macroeconomic Framework (মধ্যমেয়াদি সামষ্টিক অর্থনৈতিক কাঠামো)

প্রাথমিক প্রাক্কলন অনুযায়ী ২০০৯-১০ অর্থ বছরের জন্য বিনিয়োগ ঘাটতি ১.০৪ বিলিয়ন মার্কিন ডলার। সরকারি বেসরকারি অংশীদারত্বের মাধ্যমে এই পরিমাণ বিনিয়োগ আকর্ষণের জন্য বাজেটে প্রয়োজনীয় বরাদ্দ রাখার বিষয়টি সরকার বিবেচনা করছে।

বেসরকারি খাতে অবকাঠামো উন্নয়ন কমিটি (PICOM)

temiKwii AeKvWtgv cKí mgñi GKwU Zvwj Kv cñqYi j tñ" temiKwii AeKvWtgv cKí MñY cñuqv mnRZi KiY Ges miKwii LtñZi tKvb mxgve×Zv _vKtj Zv AcmwY Ges cwi exñY Øvi v gšYvj qmgnñK dj cñ cKí Mñtb mnvqZv cñvñbi j tñ" mi Kvñi i gñ" mwPe gñv`qtK mfvcñZ Kñi 11 (GMvi) m`m` ñewkó GKwU temiKwii AeKvWtgv KwguU (Private Infrastructure Committee or PICOM) MVb Kiv nq|

cvBKg MVñbi ci tñK G chñ-tgvU 10wU mfiv AbjñZ ntñqñ, hvñZ meñgvU 19wU cKí temiKwii AeKvWtgv cKí wñññte Zvwj Kvñññ Kiv ntñqñ| cvBKg-Gi Zvwj Kvñññ cKí mgñi bvg Ges eZñvñb Ae`v mviñY 14.5-G Dc`ñcZ ntñv:

mviwY 14.5: cvBKg-Gi Zvwj Kv³ cKí mgr

সংখ্যা	বিবরণ	প্রকল্পের নাম	সমাপ্তির তারিখ
1	স্বয়ংক্রিয় দ্রব্য পরিবহন ব্যবস্থা	স্বয়ংক্রিয় দ্রব্য পরিবহন	30 নভেম্বর 2004
2	স্বয়ংক্রিয় দ্রব্য পরিবহন	স্বয়ংক্রিয় দ্রব্য পরিবহন (স্বয়ংক্রিয়)	20 জুলাই 2005
3	স্বয়ংক্রিয় দ্রব্য পরিবহন (BOT) প্রকল্পের দ্বিতীয় পর্যায়	স্বয়ংক্রিয় দ্রব্য পরিবহন	20 জুলাই 2005
4	স্বয়ংক্রিয় দ্রব্য পরিবহন (BOT) প্রকল্পের তৃতীয় পর্যায়	স্বয়ংক্রিয় দ্রব্য পরিবহন	20 জুলাই 2005
5	স্বয়ংক্রিয় দ্রব্য পরিবহন (BOT) প্রকল্পের চতুর্থ পর্যায়	স্বয়ংক্রিয় দ্রব্য পরিবহন	20 জুলাই 2005
6	স্বয়ংক্রিয় দ্রব্য পরিবহন (BOT) প্রকল্পের পঞ্চম পর্যায়	স্বয়ংক্রিয় দ্রব্য পরিবহন	20 জুলাই 2005
7	Operation & Management of the New Mooring Container Terminal	স্বয়ংক্রিয় দ্রব্য পরিবহন (স্বয়ংক্রিয়)	20 জুলাই 2005
8	স্বয়ংক্রিয় দ্রব্য পরিবহন (BOT) প্রকল্পের ষষ্ঠ পর্যায়	স্বয়ংক্রিয় দ্রব্য পরিবহন	31 মার্চ 2005
9	স্বয়ংক্রিয় দ্রব্য পরিবহন (BOT) প্রকল্পের সপ্তম পর্যায়	স্বয়ংক্রিয় দ্রব্য পরিবহন	31 মার্চ 2005
10	স্বয়ংক্রিয় দ্রব্য পরিবহন (BOT) প্রকল্পের অষ্টম পর্যায়	স্বয়ংক্রিয় দ্রব্য পরিবহন	31 মার্চ 2005
11	স্বয়ংক্রিয় দ্রব্য পরিবহন (BOT) প্রকল্পের নবম পর্যায়	স্বয়ংক্রিয় দ্রব্য পরিবহন	31 মার্চ 2005
12	স্বয়ংক্রিয় দ্রব্য পরিবহন (BOT) প্রকল্পের দশম পর্যায়	স্বয়ংক্রিয় দ্রব্য পরিবহন	31 মার্চ 2005
13	স্বয়ংক্রিয় দ্রব্য পরিবহন (BOT) প্রকল্পের একাদশ পর্যায়	স্বয়ংক্রিয় দ্রব্য পরিবহন	31 মার্চ 2005
14	Procurement of Power from Private Sector on BOO basis	স্বয়ংক্রিয় দ্রব্য পরিবহন	24 অক্টোবর 2005
15	স্বয়ংক্রিয় দ্রব্য পরিবহন (BOT) প্রকল্পের দ্বাদশ পর্যায়	স্বয়ংক্রিয় দ্রব্য পরিবহন	24 অক্টোবর 2005
16	BOOT প্রকল্পের 2য় পর্যায়-স্বয়ংক্রিয় দ্রব্য পরিবহন	স্বয়ংক্রিয় দ্রব্য পরিবহন	19 নভেম্বর 2005
17	1200T Slipway Project of Marine Workshop on ROT basis	স্বয়ংক্রিয় দ্রব্য পরিবহন	23 গুণ্ডা 2006
18	Establishment of Underground Metro Rail (Subway) System in the Dhaka City through BOT basis	স্বয়ংক্রিয় দ্রব্য পরিবহন	6 ফেব্রুয়ারি 2006
19	স্বয়ংক্রিয় দ্রব্য পরিবহন (BOT) প্রকল্পের ত্রয়োদশ পর্যায়	স্বয়ংক্রিয় দ্রব্য পরিবহন	24 জুলাই 2007

mā t c v B K g m m P e v j g, 2009

বাংলাদেশ বেটার বিজনেস ফোরাম (BBBF)

AvSRmZK I t' kxq A_ %mZK Ges ewYR" cwi w_ iZi tclvctU t' tk w_ iZkxj A_ %mZK cēp× AR#bi j t' q' miKvtii mvt_ temiKwi LtZi AbKj I mnvqK m=ūK'Dbq#bi Dt' t' k' weMZ 11 At±vei 2007 Zwi tL AbpZ temiKwi LtZi mvt_ miKvtii Avtj vPbv/msj vci cwi tclvctZ 25 bt f= f 2007 Zwi tL 41 m' m'- venkō BBBF cūZwōZ nq| vewewGd-Gi Kv#p q qj Zt Pvi wJ (04) mvsMvibK # i m=ūbentq_ vtK:

- ~~www~~wwwGd (qj tdv ivg)

- w_g'wUK I qwK\$ Mōc
- wbePhx KigwU Ges
- wewewGd mPeij q|

wewewGd mfvi wmvš-tgvZtēK wewewGd- Gi KvHēwi Pvj bri Rb' নিম্নোক্ত 5 (cūP) wU w_g'wUK Gwi qv wfvĒK I qwK\$ Mōc MVb Kiv nq:

- e'emwqK A_qb (Business Finance)
- AeKvVtgv (Infrastructure)
- mvgwōK A_wZK bxwZ (Macro Economic Policy)
- e'emv' i i" I cwi Pvj bv (Business Entry & Operation)
- Kg%acY' Dbqb (Skill Development)

ewYZ 5wU w_g'wUK I qwK\$ Mōc-46wU mfiv wgwj Z ntq G hver wewfbwēq|tī tgvU 290wU mpcwi k cųqb Kti | Gme mpcwi k wbtq G chS-wewewGd-Gi tgvU 6wU mfiv AbjōZ ntqQ Ges Zbųa" 247wU mpcwi k Abjgw' Z ntqQ| Abjgw' Z mpcwi kmgñi gųa" 94wU mpcwi k wewfbwēqšYj q I mrvqK cųZōvbmğñi gva'tg BtZvgųa" ev'ewqZ ntqQ| 153wU mpcwi k ev'evqbvaxb iųqQ Ges AenKō mpcwi kmgñi gųa" 35wU mpcwi k cųtchųj vPbvi Rb' I qwK\$ Mōci wBKU tēY Kiv ntqQ| Dųj Ē, 8wU mpcwi tki Avek'KZv bv _vKvq ev' t' qv ntqQ|

mviwY 14.6: wewewGd-Gi 5wU I qwK\$ Mōci mfiv I mpcwi k cųqųbi mvi mstųc

μt bs	I qwK\$ Mōc	I qwK\$ Mōci mfiv msL'v	I qwK\$ Mōci tgvU mpcwi tki msL'v	wewewGd-Gi 6ō mfiv chS-tgvU MpxZ	tgvU ev'ewqZ	tgvU ev'evqbvaxb	cųt chųj vPbvi wmvš-
1.	e'emwqK A_qb	8	58	48	33	15	3
2.	AeKvVtgv	12	164	137	27	74	27
3.	mvgwōK A_wZK bxwZ	6	26	24	16	6	2
4.	e'emv' i i" I cwi Pvj bv	12	27	25	17	8	1
5.	Kg%acY' Dbqb	8	15	13	1	12	2
	tgvU	46	290	247	94	115	35

mų t wewewGd mPeij q, 2009

অর্থনীতির বিভিন্ন খাতে বেসরকারিকরণ কার্যক্রম

অবকাঠামো খাত

বাংলাদেশ বেসরকারি খাত অবকাঠামো নির্দেশিকা

বেসরকারি খাতের অংশগ্রহণকে উৎসাহিত করার লক্ষ্যে সরকার একটি বেসরকারি খাত অবকাঠামো নির্দেশিকা (Bangladesh Private Sector Infrastructure Guidelines) প্রণয়ন করেছে। এই নির্দেশিকায় বিভিন্ন উপখাতে বেসরকারি অবকাঠামোগত প্রকল্প গ্রহণের জন্য প্রয়োজনীয় পদ্ধতিসমূহের বিস্তারিত বিবরণ দেয়া হয়েছে। উপখাতগুলোর মধ্যে উল্লেখযোগ্য হলঃ টেলিযোগাযোগ; শক্তি উৎপাদন, পরিচালন, বিতরণ এবং সেবাসমূহ, বন্দর উন্নয়ন, হাইওয়ে এবং এক্সপ্রেসওয়ে নির্মাণ, ব্রীজ, টানেল ও ফ্লাইওভার নির্মাণ, তৈল ও গ্যাসের আবিষ্কার, উৎপাদন, বিতরণ এবং পরিচালন, বিমান বন্দর ও টার্মিনাল উন্নয়ন, পর্যটন, ইন্ডাস্ট্রিয়াল এস্টেট, শিক্ষা এবং স্বাস্থ্য, পরিবেশ এবং বর্জ্য ব্যবস্থাপনা ইত্যাদি।

বস্ত্র খাত

দেশে বর্তমানে বেসরকারি কটন স্পিনিং মিলের সংখ্যা ৩৪১টি, এই ৩৪১টি মিলে পিডেল ক্যাপসিটি ৭.২ মিলিয়ন এবং উৎপাদন ক্ষমতা ১৬০০ মিলিয়ন কেজি। এছাড়াও উইভিং মিলের সংখ্যা ৪০০টি এবং এর উৎপাদন ক্ষমতা ১৬০০ মিলিয়ন মিটার, স্পেশালাইজড টেক্সটাইল ও পাওয়ার লুম ইউনিট ১০৬৫টি এবং উৎপাদন ক্ষমতা ৪০০ মিলিয়ন মিটার। হ্যাণ্ডলুম ইউনিট ১,৪৮,৬৪২টি এবং এর উৎপাদন ক্ষমতা ৮৩৭ মিলিয়ন মিটার। নীটিং ও নীট ডাইয়িং ইউনিটসমূহ রপ্তানিমুখী পোশাক শিল্পের প্রয়োজনীয় বস্ত্রের প্রায় ৮০ শতাংশ সরবরাহ করছে। ওভেন ডাইয়িং ও ফিনিশিং কারখানাসমূহের অধিকাংশই স্থানীয় চাহিদার সিংহভাগ মিটানোর পাশাপাশি রপ্তানিমুখী পোশাক শিল্পের চাহিদার উল্লেখযোগ্য অংশ মিটিয়ে থাকে। বস্ত্র খাতের সিংহভাগ শিল্প কারখানাই ব্যক্তি মালিকানায পরিচালিত হচ্ছে। সরকারি খাতে (বিটিএমসি'র অধীনে) মাত্র ২৪টি ইউনিটের মধ্যে ১০টি মিলের ১৩টি ইউনিট চার্জ পদ্ধতিতে পরিচালিত হচ্ছে। সরকারি ও বেসরকারি খাতে গত ১৯৯৭-৯৮ অর্থবছর থেকে ২০০৮-০৯ অর্থবছরে (ডিসেম্বর ০৮) পর্যন্ত সূতা ও কাপড় উৎপাদনের পরিসংখ্যান সারণি ১৪.৭-এ দেখানো হলো:

সারণি ১৪.৭: সরকারি ও বেসরকারি খাতে সূতা ও কাপড় উৎপাদন

eQi	mZvi Drcv' b (wgij qb tKwR)			Kvctoi Drcv' b (wgij qb wglvi)		
	mi Kwi LvZ	temi Kwi LvZ	tgwU	mi Kwi LvZ	temi Kwi LvZ	tgwU
1997-98	8.10	204.81	213.45	0.19	1,394.83	1,395.00
1998-99	9.40	186.76	228.84	-	1,451.00	1,451.00
1999-00	12.30	204.81	251.46	-	1,630.00	1,630.00
2000-01	14.82	186.76	271.57	-	1,845.00	1,845.00
2001-02	14.43	204.81	298.50	-	2,050.00	2,050.00
2002-03	9.36	330.65	340.00	-	2,200.00	2,200.00
2003-04	9.71	370.30	380.00	-	2,750.00	2,750.00
2004-05	9.48	440.52	450.00	-	3,100.00	3,100.00
2005-06	8.00	530.00	538.00	-	4090.00	4090.00
2006-07	8.86	600.00	608.86	-	4910.00	4,910.00
2007-08	7.95	702.05	710.00	-	5,800.00	5,800.00
2008-09*	1.74	375.00	376.74	-	3,190.00	3,190.00

Drmt e⁻ⁱ! cvU gSjYj q, * ডিসেম্বর ০৮ পর্যন্ত।

দেশে রেশম পণ্যের উৎপাদনে বেসরকারি উদ্যোক্তাগণ (ব্যক্তি উদ্যোক্তা, এনজিও, শিল্প মালিক, আমদানিকারক ইত্যাদি) অগ্রণী ভূমিকা পালন করে আসছে। রেশম চাষ ও রেশম শিল্পের ভবিষ্যৎ উন্নয়নের দায়িত্ব পালনে বেসরকারিখাতকে অগ্রাধিকার দেয়া হচ্ছে। বেসরকারি খাতে রেশম চাষ যথা উন্নতমানের তুঁত পাতা, রোগমুক্ত ডিম, রেশম গুটি ও রেশম সূতা উৎপাদন এবং রেশম শিল্প যথা-রিলিং, টুইস্টিং, উইভিং ও ডাইয়িং-ফিনিশিং প্রযুক্তির উন্নয়নে প্রাধান্য দেয়া হবে, যাতে বেসরকারি খাতে এ শিল্পের সম্প্রসারণ ঘটে। রেশম চাষ ও রেশম শিল্পের সাথে জড়িত বেসরকারি উদ্যোক্তা, আমদানি-রপ্তানিকারকগণ ও সংশ্লিষ্ট অন্যান্য প্রতিষ্ঠানে কর্মরত জনবলের দক্ষতা বৃদ্ধির লক্ষ্যে সর্বাঙ্গিক সহযোগিতা ও সহায়তা প্রদান করা হচ্ছে এবং রেশম পণ্যের মান উন্নয়ন ও রপ্তানি বৃদ্ধির প্রয়োজনীয় ব্যবস্থা গ্রহণ করা হচ্ছে।

বাংলাদেশ টেক্সটাইল মিলস্ কর্পোরেশন (বিটিএমসি)

বিটিএমসির নিয়ন্ত্রণাধীন মিলসমূহের জনবল খাতে ব্যয় হ্রাস এবং লাভজনক পর্যায়ে উন্নীত করার লক্ষ্যে স্বেচ্ছাবসর কর্মসূচির আওতায় ২০০৬-০৭ অর্থ বছরে ৫৭১ জন, ২০০৭-০৮ অর্থ বছরে ২২৮৯ জন এবং ২০০৮-০৯ অর্থ বছরের মার্চ পর্যন্ত ১৩৩ জন স্বেচ্ছাবসর গ্রহণ করেছেন। উক্ত কর্মসূচি বর্ধিত করার জন্য সরকারের নিকট পুনরায় প্রস্তাব করা

২০০০' এর সংশোধনকল্পে প্রণীত আইন সর্বসাধারণের অবগতির লক্ষ্যে বাংলাদেশ গেজেটে প্রকাশ করা হয়েছে।

- **আইসিটি ইনকিউবেটরঃ** দেশে সফটওয়্যার শিল্পের বিকাশের জন্য সর্বমোট ৬৮,৫৬৩ বর্গফুট জায়গা নিয়ে ঢাকার কারওয়ান বাজারে “আইসিটি ইনকিউবেটর সেন্টার” স্থাপন করা হয়েছে। এখানে উচ্চ গতিসম্পন্ন ডাটা ট্রান্সমিশন সুবিধা প্রদানসহ নিরবচ্ছিন্নভাবে বিদ্যুৎ সরবরাহের ব্যবস্থা নিশ্চিত করা হয়েছে।
- **হাই-টেক পার্ক স্থাপনঃ** eZ@vb we{k| Ávb wfwÉK (Knowledge based) wkí AwZ`'Z e@x cvt`Q| dj k@ZtZ we{k| wefbcet`tk nvBtUK cvK@wbvgZ ntqtQ| evsj vt`tki tc@vc#U Kw /wkí wfwÉK A_@wZtK Ávb wfwÉK A_@wZtZ রূপান্তরের Rb` Z` I evtqvc@y3 miKvtii mtePP ,i"Zi m@úbe tmi i wntmte weteWPZ ntqtQ| `¶| Kg@cwi tetki mthvM mjo I c@vmbK mnthwMzv c@vbi Rb` গাজীপুরের কালিয়াকৈরে Basic Infrastructure for Hi-Tech Park (Phase-1) শীর্ষক cKíW বাস্তবায়নাধীন itqtQ|
- **বাংলাদেশে উৎপাদিত সফটওয়্যার রপ্তানিঃ** বর্তমানে বাংলাদেশ যুক্তরাষ্ট্র, ইউরোপ, জাপান, কানাডা, অস্ট্রেলিয়াসহ বিশ্বের অনেক দেশে সফটওয়্যার এবং আইটি এনাবলড সার্ভিসেস রপ্তানি করছে। বাংলাদেশের সফটওয়্যার ব্যবহারকারী কয়েকটি প্রতিষ্ঠান হ'ল: নকিয়া, জাপান এয়ারলাইনস, বিশ্ব ব্যাংক, এইচপি, মার্কিন পোস্টাল ও গ্রহিকালচার ডিপার্টমেন্ট। বর্তমানে ১০০টিরও বেশি সফটওয়্যার ফার্ম/আইসিটি কোম্পানি তাদের উৎপাদিত সফটওয়্যার এবং আইসিটি এনাবলড সার্ভিসেস ৩০টি দেশে রপ্তানি করছে।

টেলিযোগাযোগ খাত

টেলিফোনের বিপুল চাহিদা পূরণের লক্ষ্যে সরকারি খাতের পাশাপাশি বেসরকারি খাতে প্রতিযোগিতামূলক পরিবেশে Fixed Telephone (PSTN) সেবা প্রদানের জন্য বেসরকারি খাতে সেন্ট্রাল জোন (Dhaka Multi Exchange Area) ব্যতীত লাইসেন্স প্রদান করা হয়েছে। বেসরকারি খাতে Fixed Telephone লাইসেন্স প্রদান করায় এ খাতে দেশি-বিদেশি এবং প্রবাসী বাংলাদেশীদের বিনিয়োগের পথ উন্মুক্ত হয়েছে। ইতোমধ্যে অনেক বিনিয়োগকারী বিনিয়োগ শুরু করেছেন। বেসরকারি খাতে ফিক্সড ফোন লাইসেন্স প্রদান করায় বিপুল সংখ্যক লোকের কর্মসংস্থানের সুযোগ সৃষ্টি হয়েছে।

২০০৪ এ দেশে মোবাইল ফোনের গ্রাহক ছিল মাত্র ৪০ লক্ষ, এপ্রিল ২০০৯ এ গ্রাহক সংখ্যা ৪.৬৫ কোটি অতিক্রম করেছে। বর্তমানে মোবাইল খাতে প্রত্যক্ষ ও পরোক্ষভাবে প্রায় ১০ লক্ষ লোকের কর্মসংস্থান হয়েছে। এখাত হতে বিপুল পরিমাণ প্রত্যক্ষ ও পরোক্ষ কর, ভ্যাট ইত্যাদি আদায় হয় যা সরকারের রাজস্ব আয় বৃদ্ধিতে উল্লেখযোগ্য অবদান রাখছে।

বেসরকারি খাতের বিকাশের ফলে সেলুলার মোবাইল টেলিকম অপারেটরের মধ্যে সেবা প্রদানে প্রতিযোগিতার সৃষ্টি হয়েছে। এছাড়া অপারেটরদের ফিক্সড ফোন ও মোবাইল কোম্পানীর ট্যারিফ পূর্বের তুলনায় ১৫ শতাংশ থেকে ৫০ শতাংশ পর্যন্ত কমেছে। ফলে জনগণ কমমূল্যে দেশ-বিদেশে টেলিফোনে কথা বলতে পারছে। গত ১৫ই মে ২০০৮ থেকে তিন পার্বত্য জেলা সদরে আনুষ্ঠানিকভাবে বহুল প্রতীক্ষিত মোবাইল নেটওয়ার্ক চালু হয়েছে। দেশে মোবাইল টেলিডেনসিটি জানুয়ারি ২০০২ এ যেখানে ছিল ১.০০ শতাংশ, ডিসেম্বর ২০০৮ এ তা বৃদ্ধি পেয়ে দাঁড়ায় ৩১.৯৫ শতাংশে।

এপ্রিল ২০০৯ পর্যন্ত বিভিন্ন কোম্পানীর মোবাইল টেলিফোন গ্রাহকের সংখ্যা সারণি ১৪.৮ এ দেখানো হলোঃ

সারণি ১৪.৮: বিভিন্ন মোবাইল ফোনের গ্রাহক সংখ্যা (এপ্রিল ২০০৯ পর্যন্ত)

	অপারেটর	গ্রাহক (মিলিয়নে)
১.	গ্রামীণ ফোন লিমিটেড (জিপি)	২১.০২
২.	টিএমআইবি (একটেল)	৮.৮৩
৩.	ওসরাম টেলিকম বাংলাদেশ লিমিটেড (বাংলালিংক)	১০.৯০
৪.	পিবিটিএল (সিটিসেল)	১.৯২
৫.	টেলিটক বাংলাদেশ লিমিটেড (টেলিটক)	১.৪২
৬.	ওয়ারিদ টেলিকম ইন্টারন্যাশনাল লিমিটেড (ওয়ারিদ)	২.৪১
	মোটঃ	৪৬.৫০

Drmt www.btrc.gov.bd.

জ্বালানি ও বিদ্যুৎ

হাইড্রোকার্বন ইউনিট

হাইড্রোকার্বন সেক্টরে সরকার কর্তৃক গৃহীত বিভিন্ন সংস্কার কার্যক্রম এবং ব্যক্তিখাত ও বিদেশী বিনিয়োগকারীদের অংশগ্রহণ উৎসাহিত করাসহ তাদের কার্যাবলী পর্যবেক্ষণ করার লক্ষ্যে রাজকীয় নরওয়ে সরকারের আর্থিক অনুদান এবং Norwegian Petroleum Directorate (NPD) এর কারিগরি সহায়তায় জ্বালানী ও খনিজ সম্পদ বিভাগ-এর অধীনে হাইড্রোকার্বন ইউনিট প্রকল্পটির প্রথম পর্যায় জুন, ২০০৫ এ সম্পন্ন হয়। পরবর্তীতে হাইড্রোকার্বন ইউনিট প্রকল্পের দ্বিতীয় পর্যায় এশীয় উন্নয়ন ব্যাংকের গ্যাস ট্রান্সমিশন ও উন্নয়ন প্রকল্পের আওতায় এপ্রিল, ২০০৬ হতে চালু হয়, যা ডিসেম্বর ২০১১ পর্যন্ত চলবে। হাইড্রোকার্বন ইউনিটকে ২৮ মে ২০০৮-এ স্থায়ী কাঠামোতে রূপদান করা হয়েছে। হাইড্রোকার্বন ইউনিট পেট্রোলিয়াম খাতের Upstream এ গুরুত্বপূর্ণ ভূমিকা পালন করছে।

এ যাবৎ দেশের আবিষ্কৃত সকল গ্যাস ক্ষেত্রে মোট আবিষ্কৃত মজুদ ২৮.৬২ ট্রিলিয়ন ঘনফুট এবং মোট উত্তোলনযোগ্য গ্যাস মজুদের পরিমাণ ২০.৬৩ ট্রিলিয়ন ঘনফুট। সেপ্টেম্বর ২০০৮ পর্যন্ত ক্রমপুঞ্জিত প্রকৃত গ্যাস উৎপাদনের পরিমাণ প্রায় ৭.৮৯ ট্রিলিয়ন ঘনফুট। ফলে সেপ্টেম্বর ২০০৮ এ উত্তোলনযোগ্য নীট মজুদের (অবশিষ্ট) পরিমাণ দাঁড়িয়েছে ১২.৭৪ ট্রিলিয়ন ঘনফুট। হাইড্রোকার্বন সংক্রান্ত ডাটা সংরক্ষণের জন্য হাইড্রোকার্বন ইউনিটে স্থাপিত Mini Data Bank of HCU-এ গ্যাস মজুদ, অনাবিষ্কৃত গ্যাস সম্পদ, গ্যাস উৎপাদন সংক্রান্ত ডাটাবেজ তৈরী করা হয়েছে। এই ডাটাবেজে উৎপাদন বন্টন চুক্তি সংক্রান্ত Cultural data, উৎপাদন ডাটা, গ্যাসের মজুদ ডাটা, Cost data ইত্যাদি সংরক্ষণ করা হচ্ছে। জ্বালানী ও খনিজ সম্পদ বিভাগের কারিগরি সহায়ক শক্তি হিসেবে হাইড্রোকার্বন ইউনিট চাহিদানুযায়ী জাতীয় জ্বালানী নীতি, গ্যাস নীতি, কয়লা নীতিসহ অন্যান্য নীতিতে সক্রিয় অংশগ্রহণ ও মতামত প্রদান করছে। দেশে বায়োডিজেল উৎপাদন ও ব্যবহারের সম্ভাব্যতা যাচাই সংশ্লিষ্ট প্রতিবেদন প্রণয়নে হাইড্রোকার্বন ইউনিট গুরুত্বপূর্ণ ভূমিকা পালন করছে।

বিদ্যুৎ খাত

বর্তমানে দেশের মোট জনসংখ্যার ৪৫ শতাংশ বিদ্যুৎ সুবিধার আওতায় এসেছে এবং বর্তমানে মাথাপিছু বিদ্যুৎ উৎপাদনের পরিমাণ ১৭৪ কিলোওয়াট আওয়ার। বিদ্যুৎ খাতে বেসরকারি বিনিয়োগের প্রয়োজনীয়তা অনুধাবন করে সরকার ১৯৯৬ সালে বেসরকারিখাতে বিদ্যুৎ উৎপাদন নীতি প্রণয়ন করে। সরকার প্রবর্তিত সংস্কার কর্মসূচির অংশ হিসেবে ১৯৯৪ সালের কোম্পানি আইনের আওতায় ১৯৯৬ সালে বিদ্যুৎ সঞ্চালন ব্যবস্থা আলাদা করার জন্য পাওয়ার গ্রিড কোম্পানি অব বাংলাদেশ (পিজিসিবি) এবং ঢাকা ইলেকট্রিসিটি কোম্পানি (ডেসকো) গঠিত হয়েছে। ২০০৮-০৯ অর্থ বছরে ফেব্রুয়ারি ২০০৯ পর্যন্ত মোট উৎপাদন ক্ষমতা ৫৫৬০ মেগাওয়াটের মধ্যে বেসরকারি খাতের অবদান ছিল ১৭৪৩ মেগাওয়াট। ২০০৮-০৯ অর্থবছরে ফেব্রুয়ারি ২০০৯ পর্যন্ত নীট বিদ্যুৎ উৎপাদনের ৩১.৩৫ শতাংশ বিদ্যুৎ উৎপাদন হয় বেসরকারি খাতে।

পারমাণবিক বিদ্যুৎ কেন্দ্র

বাংলাদেশ পারমাণবিক শক্তি কমিশন রূপপুরে মধ্যম অথবা বৃহৎ আকৃতির পারমাণবিক চুল্লী হাপনের কাজ আরম্ভ করার লক্ষ্যে প্রয়োজনীয় প্রারম্ভিক কার্যাদি সম্পন্ন করার উদ্দেশ্যে **Accomplishment of Essential Activities to Implement Rooppur Nuclear Power plant** শীর্ষক একটি প্রকল্প প্রাক্কলিত ৬.৭৬ কোটি টাকা ব্যয়ে বাস্তবায়ন করছে। এই প্রকল্পের আওতায় নিম্নলিখিত কার্যাদি সম্পন্ন করা হবেঃ

- শক্তিশক্তি একটি নির্ভরযোগ্য উৎস হিসেবে দেশের এনার্জিমিস্ত্রে পারমাণবিক শক্তিশক্তি অন্তর্ভুক্ত করার ক্ষেত্রে এর অর্থনৈতিক এবং পরিবেশগত বিশ্লেষণ;
- ১০০০ মেগাওয়াট বিদ্যুৎ কেন্দ্র হাপনের জন্য সাইট সেইফটি রিপোর্ট আধুনিকীকরণ এবং চূড়ান্তকরণ;
- ১০০০ মেগাওয়াট বিদ্যুৎ কেন্দ্র হাপনের লক্ষ্যে আরএফপি দলিল আধুনিকীকরণ এবং চূড়ান্তকরণ;
- প্রকল্পটি সফলভাবে বাস্তবায়িত করে তোলার লক্ষ্যে বিভিন্ন ক্ষেত্রে প্রয়োজনীয় জনবল প্রশিক্ষিত করে তোলা;
- প্রয়োজনীয় কোডস, গাইডস, এবং স্ট্যান্ডার্ডস চিহ্নিত করে এগুলোর সাহায্যে নিরাপত্তা সংশ্লিষ্ট ডকুমেন্টস তৈরী করা;
- প্রকল্পের জন্য নির্ধারিত হাপনা এবং এসংশ্লিষ্ট অফিসের অবকাঠামোগত উন্নয়ন সাধন করা ;

বেসরকারি খাতে আইপিপি-র আওতায় (শল্প মেয়াদী, ৩ বছর মেয়াদি, ১৫ বছর মেয়াদি এবং দীর্ঘ মেয়াদি) স্থাপিত/ হাপিতব্য বিদ্যুৎ উৎপাদন কেন্দ্রের সর্বশেষ চিত্র সারণি ১৪.৯ উপস্থাপন করা হলোঃ

সারণি ১৪.৯: বেসরকারি খাতে স্থাপিত/স্থাপিতব্য বিদ্যুৎ উন্নয়ন কেন্দ্র

প্রকল্পের নাম	পসরের নাম	বাস্তবায়কারী সংস্থা/প্রতিষ্ঠান	বর্তমান অবস্থা/অগ্রগতি
শল্পমেয়াদী বিদ্যুৎ কেন্দ্র			
ক্ষুদ্র আইপিপি উল্লাপাড়া-১১ মেঃওঃ	Summit Uttaranchal Power Co.Ltd	পল্লী বিদ্যুতায়ন বোর্ড/Summit Uttaranchal Power Co.Ltd	০২-০৩-০৯ তারিখে COD সম্পন্ন হয়েছে।
হবিগঞ্জ ১১ মেঃওঃ	এনার্জিপ্যাক কনফিডেন্স	পল্লী বিদ্যুতায়ন বোর্ড/এনার্জিপ্যাক কনফিডেন্স	১০-০১-২০০৯ তারিখে COD সম্পন্ন হয়েছে।
ফেনী-২২ মেঃওঃ	Doreen Power Gen.& Sys.Ltd.	বাংলাদেশ বিদ্যুৎ উন্নয়ন বোর্ড/ Doreen Power Gen.&Sys.Ltd	১৬-২-২০০৯ তারিখ হতে বাণিজ্যিক উৎপাদন শুরু করেছে।
মাওনা-৩৩ মেঃওঃ	Summit Uttaranchal Power Co.Ltd	পল্লী বিদ্যুতায়ন বোর্ড Summit Uttaranchal Power Co.Ltd	সকল নির্মাণ কাজ শেষ পর্যায়ে।
বাড়বকুন্ড-২২ মেঃওঃ	Regent Power Ltd	পল্লী বিদ্যুতায়ন বোর্ড / Regent Power Ltd	ইঞ্জিন হাপনের কাজ চলছে।
রূপগঞ্জ-৩৩মেঃওঃ	Summit Purbachal Power Co.Ltd	পল্লী বিদ্যুতায়ন বোর্ড /Summit Purbachal Power Co.Ltd	ইঞ্জিন হাপনের কাজ চলছে।
জাঙ্গালিয়া-৩৩মেঃওঃ	Summit Purbachal Power Co.Ltd	বাংলাদেশ বিদ্যুৎ উন্নয়ন বোর্ড/ Summit Purbachal Power Co.Ltd	৪টি গ্যাস ইঞ্জিন নির্মাণ হলে পৌছেছে এবং হাপনা কাজ চলছে।
নরসিংদী ২২মেঃওঃ	Doreen Power Gen.&Sys.Ltd	পল্লী বিদ্যুতায়ন বোর্ড/ Doreen Power Gen.&Sys.Ltd	২১-১২-২০০৮ COD সম্পন্ন হয়েছে।
মহিপাল,ফেনী ১১ মেঃওঃ	Doreen Power Gen.&Sys.Ltd	পল্লী বিদ্যুতায়ন বোর্ড/ Summit Purbachal Power Co.Ltd	সকল নির্মাণ কাজ শেষ পর্যায়ে।চলতি মাসের শেষ নাগাদ টেষ্ট রান শুরু হবে বলে পসর কোম্পানি জানিয়েছে।

প্রকল্পের নাম	পসরের নাম	বাস্তবায়কারী সংস্থা/প্রতিষ্ঠান	বর্তমান অবস্থা/অগ্রগতি
টঙ্গাইল ২২ মেঃওঃ	Doreen Power Gen.&Sys.Ltd	বাংলাদেশ বিদ্যুৎ উন্নয়ন বোর্ড /Doreen Power Gen.&Sys.Ltd	বিদ্যুৎ কেন্দ্রটি ১২-১১-২০০৮ তারিখে উৎপাদনে এসেছে।
তিন বছর মেয়াদি রেন্টাল বিদ্যুৎ কেন্দ্র			
খুলনা ৪০ মেঃওঃ	এগ্রিকো পাওয়ার লিঃ	বাংলাদেশ বিদ্যুৎ উন্নয়ন বোর্ড /এগ্রিকো পাওয়ার লিঃ	১২-৬-২০০৮ তারিখে বিদ্যুৎ কেন্দ্রটি উৎপাদনে এসেছে।
কুমারগাঁও ৫০ মেঃওঃ	এনার্জি প্রিমা লিঃ	বাংলাদেশ বিদ্যুৎ উন্নয়ন বোর্ড/ এনার্জি প্রিমা লিঃ	২৩-৭-২০০৮ তারিখে বিদ্যুৎ কেন্দ্রটি উৎপাদনে এসেছে।
শাহজীবাজার ৫০ মেঃওঃ	এনার্জি প্রিমা লিঃ	বাংলাদেশ বিদ্যুৎ উন্নয়ন বোর্ড/ এনার্জি প্রিমা লিঃ	১৩-১১-২০০৮ তারিখে বিদ্যুৎ কেন্দ্রটি উৎপাদনে এসেছে।
ভোলা ৩৪ মেঃওঃ	ভেঙ্গার এনার্জি রিসোর্সেস লিঃ	বাংলাদেশ বিদ্যুৎ উন্নয়ন বোর্ড/ ভেঙ্গার এনার্জি রিসোর্সেস লিঃ	RMS পাওয়ার ইন্ডাক্সেশন এবং সিভিল কাজ ৯০% সমাপ্ত হয়েছে।
বগুড়া ২০ মেঃওঃ	এনার্জি প্রিমা লিঃ	বাংলাদেশ বিদ্যুৎ উন্নয়ন বোর্ড/ এনার্জি প্রিমা লিঃ	হাপনের কাজ চলছে।
ফেঞ্চুগঞ্জ-৫০ মেঃওঃ	এনার্জি প্রিমা লিঃ	বাংলাদেশ বিদ্যুৎ উন্নয়ন বোর্ড /এনার্জি প্রিমা লিঃ	হাপনের কাজ চলছে।
আশুগঞ্জ ৬১.৭ মেঃওঃ	প্রিসিশন এনার্জি লিঃ	বাংলাদেশ বিদ্যুৎ উন্নয়ন বোর্ড/ প্রিসিশন এনার্জি লিঃ	RMS কাজ চলছে।
শিকলবাহা ৫৫ মেঃওঃ	Joint Venture of Rocye Power Engg.Ltd. Asian Intake Power Corporation Ltd.	বাংলাদেশ বিদ্যুৎ উন্নয়ন বোর্ড/Joint Venture of Rocye Power Engg.Ltd.Asian Intake Power Corporation Ltd.	হাপনের কাজ চলছে।
পনের বছর মেয়াদি রেন্টাল বিদ্যুৎ কেন্দ্র			
বগুড়া ২০ মেঃওঃ রেন্টাল বিদ্যুৎ কেন্দ্র	জিবিবি পাওয়ার কোম্পানি লিঃ	বাংলাদেশ বিদ্যুৎ উন্নয়ন বোর্ড/জিবিবি পাওয়ার কোম্পানি লিঃ	হাপনের কাজ চলছে।
কুমারগাঁও ১০ মেঃওঃ রেন্টাল বিদ্যুৎ কেন্দ্র	দেশ ক্যামব্রিজ কুমারগাঁও পাওয়ার কোম্পানি লিঃ	বাংলাদেশ বিদ্যুৎ উন্নয়ন বোর্ড/দেশ ক্যামব্রিজ কুমারগাঁও পাওয়ার কোম্পানি লিঃ	হাপনের কাজ চলছে।
শাহজীবাজার ৮৬ মেঃওঃ রেন্টাল বিদ্যুৎ কেন্দ্র	শাহজীবাজার পাওয়ার কোম্পানি লিঃ	বাংলাদেশ বিদ্যুৎ উন্নয়ন বোর্ড/শাহজীবাজার পাওয়ার কোম্পানি লিঃ	হাপনের কাজ চলছে।
ফেঞ্চুগঞ্জ ৫০ মেঃওঃ রেন্টাল বিদ্যুৎ কেন্দ্র	বরাকাতুল্লা ইলেক্ট্রো ডিনামিক্স লিঃ	বাংলাদেশ বিদ্যুৎ উন্নয়ন বোর্ড/বরাকাতুল্লা ইলেক্ট্রো ডিনামিক্স লিঃ	২২-০৬-০৯ তারিখে বিদ্যুৎ উৎপাদনে আসবে।
দীর্ঘ মেয়াদি রেন্টাল বিদ্যুৎ কেন্দ্র			
মেঘনাঘাট ৪৫০ মেঃওঃ ফেইজ-১	পেডেকার এনার্জি	বাংলাদেশ বিদ্যুৎ উন্নয়ন বোর্ড/পসর	হাপনের কাজ চলছে।
হরিপুর ৩৬০ মেঃওঃ	পেডেকার এনার্জি	বাংলাদেশ বিদ্যুৎ উন্নয়ন বোর্ড/পসর	হাপনের কাজ চলছে।
খুলনা ১১০ মেঃ ওঃ	সামিট এবং ইউনাইটেড পাওয়ার	বাংলাদেশ বিদ্যুৎ উন্নয়ন বোর্ড/পসর	হাপনের কাজ চলছে।
আরপিসি ২১০ মেঃওঃ	পবিবো এবং পল্লী বিদ্যুৎ সমিতি	পবিবো এবং পল্লী বিদ্যুৎ সমিতি	হাপনের কাজ চলছে।
বাঘাবাড়ী ৯০ মেঃ ওঃ	ওয়েস্টমন্ড পাওয়ার কোম্পানি বাংলাদেশ লিঃ	বাংলাদেশ বিদ্যুৎ উন্নয়ন বোর্ড/পসর	হাপনের কাজ চলছে।
হরিপুর ১১০ মেঃওঃ	পেডেকার/ওয়াটসিলা/কোভাস্তা	বাংলাদেশ বিদ্যুৎ উন্নয়ন বোর্ড/পসর	হাপনের কাজ চলছে।

উৎসঃ বিদ্যুৎ বিভাগ।

পরিবহন খাত

বিমান পরিবহন

সরকারের বেসরকারিকরণ নীতিমালা অনুযায়ী সিভিল এভিয়েশন অথরিটি দেশের বিমান বন্দরগুলোর নন-রেগুলেটরি কাজগুলো বেসরকারিকরণের পরিকল্পনা নিয়েছে। ইতোমধ্যে শাহ আমানত আন্তর্জাতিক বিমান বন্দরের পরিষ্কার - পরিচ্ছন্নতার কাজ পরিচালনার জন্য স্থানীয় বেসরকারি প্রতিষ্ঠানকে নিয়োগ দেয়া হয়েছে। এছাড়া বিমান বন্দরের অন্যান্য ম্যানেজমেন্টকে আউট সোর্সিং এর মাধ্যমে পরিচালনার জন্য দেশি-বিদেশি প্রতিষ্ঠান নিয়োগের চূড়ান্ত কার্যক্রম চলছে। জিয়া আন্তর্জাতিক বিমান বন্দরের কার্গো হ্যান্ডলিং ও অন্যান্য নন-রেগুলেটরি কাজকে বেসরকারি প্রতিষ্ঠান দ্বারা পরিচালনা করার পরিকল্পনা চলছে।

বেসামরিক বিমান পরিবহন ও পর্যটন মন্ত্রণালয় বিমান পুনর্গঠন ও বাণিজ্যিকিকরণের নিমিত্ত গঠিত কমিটির সুপারিশের ভিত্তিতে উপদেষ্টা কাউন্সিল কর্তৃক বিমানকে শতকরা ১০০ ভাগ মালিকানায় রেখে এবং জনবল ত্রাসের মাধ্যমে পাবলিক লিমিটেড কোম্পানী (পিএলসি)-তে রূপান্তর করা হয়েছে।

বিভিন্ন সীমাবদ্ধতা সত্ত্বেও সীমিত সম্পদ নিয়ে বিমান বাংলাদেশ বর্তমানে অভ্যন্তরীণ ৩টি এবং আন্তর্জাতিক ১৮টি গন্তব্যে সার্ভিস পরিচালনা করছে। বিমান বহরে নতুন কিংবা ভাড়া উড়োজাহাজ সংযোজন সাপেক্ষে কয়েকটি স্বগতিকৃত গন্তব্যে (২০০৬ সালে নিউ ইয়র্ক, ব্রাসেলস, প্যারিস, ফ্রাংকফুর্ট, মুম্বাই, নারিতা (জাপান) ও ইয়াংগুন এবং ২০০৭ সালে ম্যানচেস্টার) সার্ভিস পুনঃপ্রবর্তন এবং সম্ভাব্য কতিপয় নতুন গন্তব্যে সার্ভিস সম্প্রসারণের পরিকল্পনা রয়েছে। বিগত দুই বছরে বাংলাদেশী শ্রমিকদের বর্ধিত চাহিদা মেটাতে উড়োজাহাজ সংকট সত্ত্বেও বিমান মালয়েশিয়া ও আরব আমিরাতে বিপুলসংখ্যক অতিরিক্ত ফ্লাইট পরিচালনা করেছে।

টিকেটিং ব্যবস্থা আধুনিকায়ন এবং টিকেট বিক্রয় বাবদ ব্যয় ত্রাসের অংশ হিসেবে বিমানের সকল স্টেশনে জুন ২০০৮-এ ই-টিকেটিং ব্যবস্থা সম্পন্ন করা হয়েছে এবং এজেন্টদের মাধ্যমে টিকেট বিক্রয় কার্যক্রম সংক্রান্ত লেনদেন সহজীকরণ ও আর্থিক ঝুঁকি ত্রাস করার লক্ষ্যে বিমানে বিএসপি (বিলিং এণ্ড সেটেলমেন্ট প্লান) মে ২০০৮ বাস্তবায়ন করা হয়েছে।

বাংলাদেশ রেলওয়ে

বাংলাদেশে পরিবহন ব্যবস্থার এই গুরুত্বপূর্ণ খাতে ১৯৯৭ সাল থেকে বেসরকারিখাতকে সম্পৃক্তকরণের কার্যক্রম শুরু হয়েছে। ফেব্রুয়ারি'০৯ পর্যন্ত মোট ৬৩টি মেইল এক্সপ্রেস ও লোকাল ট্রেন এর বাণিজ্যিক কার্যক্রম বেসরকারি ব্যবস্থাপনায় পরিচালিত হচ্ছে। এছাড়া ১০টি ইন্টারসিটি ট্রেন এর অন বোর্ড পরিসেবা বেসরকারি ব্যবস্থাপনায় পরিচালিত হচ্ছে।

নৌ-পরিবহন

সরকারের জাতীয় নৌ-পরিবহন নীতিমালায় বন্দরখাতে ব্যক্তিখাতের অংশগ্রহণকে বিশেষভাবে উৎসাহিত করা হয়েছে। বেসরকারিখাতের বিনিয়োগকে উৎসাহিত করার লক্ষ্যে বাংলাদেশ অভ্যন্তরীণ নৌ-পরিবহন কর্তৃপক্ষ BOT (Build, Operate & Transfer) ভিত্তিতে বেসরকারি খাতের অংশগ্রহণের মাধ্যমে অভ্যন্তরীণ নৌ-বন্দরের ভৌত অবকাঠামো উন্নয়ন, কনটেইনার টার্মিনাল নির্মাণ এবং অন্যান্য আনুষঙ্গিক সুবিধাদি প্রদানের ক্ষেত্রে প্রয়োজনীয় পদক্ষেপ গ্রহণ করেছে। বর্তমানে চট্টগ্রাম বন্দরের অপারেশনাল কর্মকাণ্ডে স্টিভিডোরস, ক্রিয়ারিং এন্ড ফরওয়ার্ডিং এজেন্টস এবং ইকুইপমেন্ট হ্যান্ডলিং অপারেটরসহ বিভিন্ন বেসরকারি প্রতিষ্ঠান নিয়োজিত আছে। বন্দরে কার্গো হ্যান্ডলিং এর দক্ষতা বৃদ্ধির জন্য বন্দরের অপারেশনাল বিভিন্ন ইকুইপমেন্ট বেসরকারি খাতে লিজ দেয়া এবং বেসরকারি খাতে আইসিডি (ইনল্যান্ড কনটেইনার ডিপো) নির্মাণে সরকার উৎসাহিত করেছে। চট্টগ্রাম বন্দর কর্তৃপক্ষ (চবক) এর লাইসেন্স প্রাপ্ত ৫২টি স্টিভিডোর এবং প্রায় ৩০০০ সিএন্ডএফ এজেন্ট বেসরকারি খাতে বন্দরে মালামাল খালাস ও ছাড়করণে নিয়োজিত আছে। এছাড়া, বন্দর স্টেডিয়ামের পার্শ্বে এক্স ও ওয়াই শেড এলাকা খালি কনটেইনার রাখার জন্য বেসরকারি অপারেটরকে লীজ দেয়া হয়েছে। তাছাড়া স্পেশাল বার্থ যথাঃ সিমেন্ট ক্রিংকার জেটি, কাফকো এমোনিয়া জেটি, কাফকো ইউরিয়া ফার্টিলাইজার জেটিসমূহ সংশ্লিষ্ট প্রতিষ্ঠান/সংস্থা কর্তৃক ব্যবহৃত হচ্ছে। ১৯৯৮ সালে জাতীয় রাজস্ব বোর্ড

বেসরকারিখাতে আইসিডি নির্মাণ সংক্রান্ত নীতিমালা চালুর পর চট্টগ্রাম বন্দরের আশেপাশে ১৩টি বেসরকারি আইসিডি কিছু সীমাবদ্ধতার মধ্যে তাদের কার্যক্রম শুরু করেছে।

অভ্যন্তরীণ নৌ-পরিবহন কর্তৃপক্ষ

দেশের বেসরকারি পরিবহণ খাতের সার্বিক কার্যক্রমের বৃহদাংশই অভ্যন্তরীণ নৌ-পথে সম্পাদিত হয়ে থাকে। অভ্যন্তরীণ নৌ-পথে বেসরকারি খাতের প্রায় ৯৫ শতাংশ যাত্রী ও মালামাল পরিবহন হয়ে থাকে। এ ছাড়াও অভ্যন্তরীণ নৌ-পরিবহন কর্তৃপক্ষ কর্তৃক স্থাপিত ১১টি নদী বন্দরের আওতাধীন বিভিন্ন ঘাটসহ পল্টুন সুবিধাপ্রাপ্ত গ্রামীণ লঞ্চঘাটসমূহ বেসরকারি খাতে ইজারার মাধ্যমে পরিচালনা করা হয়ে থাকে। পল্টুন এবং জাহাজ নির্মাণ ও মেরামত কাজ স্থানীয় বেসরকারি ডক ইয়ার্ডে সম্পাদিত হয়ে থাকে। কিন্তু আইডরিউটি সেক্টরের অবকাঠামো উন্নয়নে বেসরকারি খাত অদ্যাবধি সরাসরি সম্পৃক্ত হয়নি। তবে বিভিন্ন ধরনের অবকাঠামো সুবিধাদি বেসরকারি ঠিকাদারের মাধ্যমে নির্মাণ করা হয়ে থাকে।

বর্তমানে বেসরকারি বিনিয়োগ সংক্রান্ত সরকারি নীতিমালার আলোকে অভ্যন্তরীণ নৌ-পরিবহন কর্তৃপক্ষের দু'টি উন্নয়ন প্রকল্প যথাঃ-(১) গুরুত্বপূর্ণ ৪টি অভ্যন্তরীণ নৌ-পথে ড্রেজিং এর মাধ্যমে নাব্যতা উন্নয়ন এবং (২) ঢাকা শহরের চারিদিকে বৃত্তাকার নৌ-পথ চালুকরণ (২য় পর্যায়)-এর আওতায় খনন কার্যক্রম বেসরকারি প্রতিষ্ঠানের ড্রেজার দ্বারা সম্পন্ন করা হচ্ছে। এসব খনন কার্যক্রম ছাড়াও সংরক্ষণ, খননসহ হাইড্রোগ্রাফিক জরিপ কাজ বেসরকারি খাত দ্বারা সম্পাদনের জন্য উদ্যোগ গ্রহণ করা হয়েছে।

বিআইডরিউটিএ সেক্টরের উন্নয়ন কর্মকাণ্ডে বেসরকারি খাতকে সম্পৃক্ত করার জন্য বিভিন্ন সংস্কার কার্যক্রম বাস্তবায়নের মাধ্যমে বেসরকারি মালিকানাধীন প্রতিষ্ঠানসমূহের প্রসার ও উন্নয়ন ঘটাবে এবং ভবিষ্যতে ব্যক্তি মালিকানাধীন প্রতিষ্ঠানসমূহ আইডরিউটি সেক্টরের অবকাঠামো উন্নয়নসহ নৌপথে ড্রেজিং এবং হাইড্রোগ্রাফিক জরিপ কার্যক্রমে ব্যাপকভাবে অংশগ্রহণ করাতে সক্ষম হবে।

পর্যটন

সরকারের বেসরকারিকরণ নীতির আলোকে পর্যটকদের উন্নত সেবা প্রদান এবং আয় বৃদ্ধির লক্ষ্যে কক্সবাজারস্থ মোটেল প্রবাল, উপল, লাবনী, সিলেট পর্যটন মোটেল, মৌলভীবাজারস্থ রেস্ট হাউজ, রুচিরা রেস্টোরা ও বার, সাকুরা রেস্টোরা ও বার, চিলড্রেন এ্যামিউজমেন্ট পার্ক, সিলেট, ভাটিয়ারী গলফ ক্লাব, বার এবং ফয়'স লেক বেসরকারি সংস্থার নিকট ইজারা প্রদান করা হয়েছে। এছাড়া পর্যটন মোটেল খাগড়াছড়ি, রাঙামাটি অডিটোরিয়াম, কটেজ ও বার, কক্সবাজার সুইমিং পুল, পর্যটন হলিডে হোমস। তাছাড়া টেকনাফস্থ হোটেল নেটং, পর্যটন মোটেল দিনাজপুর, পর্যটন মোটেল বগুড়া, অডিটোরিয়াম, কটেজ এন্ড বার রাঙামাটি, হোটেল পশুর এন্ড বার মংলা, হোটেল মধুমতি টুঙ্গিপাড়া, পর্যটন কমপ্লেক্স সাগড়াদাড়ি, পর্যটন রেস্টোরা, মাধবকুন্ড এবং সম্প্রতি নির্মিত কক্সবাজারের ৫টি লাক্সারি কটেজ-এর বেসরকারিকরণের বিষয়টি প্রক্রিয়াধীন রয়েছে। তাছাড়া সরকারি সিদ্ধান্তের আলোকে বিওটি পদ্ধতিতে পর্যটন করপোরেশনের সিলেট মোটেলের ১৩ একর খালি জায়গা এবং ফয়'স লেককে বেসরকারি উদ্যোক্তাদের নিকট ছেড়ে দেয়া হয়েছে। চট্টগ্রামস্থ পর্যটন মোটেল সৈকতের স্থানে উন্নতমানের শপিং কমপ্লেক্স কাম আন্তর্জাতিকমানের হোটেল নির্মাণ, কক্সবাজারের ১২১ একর খালি জায়গায় বিওটি ভিত্তিতে পর্যটন কমপ্লেক্স উন্নয়ন প্রকল্পের বাস্তবায়ন কাজ প্রক্রিয়াধীন আছে।

বাংলাদেশ সার্ভিসেস লিমিটেড (বিএসএল)

বাংলাদেশ সার্ভিসেস লিঃ (বিএসএল) ১৯১৩ সনের কোম্পানী আইনের (১৯৯৪ সন সংশোধিত) আওতায় গঠিত একটি পাবলিক লিমিটেড কোম্পানী। বিএসএল-এর অনুমোদিত মূলধন ২৫০.০০ কোটি টাকা এবং পরিশোধিত মূলধনের পরিমাণ ৩৫.৪৪ কোটি টাকা। বাংলাদেশ সরকার এই কোম্পানীর ৯৯.৬৮ শতাংশ পরিশোধিত মূলধনের অংশীদার। সরকার কর্তৃক মনোনীত ১১ জন পরিচালক সমন্বয়ে গঠিত পরিচালক পর্ষদ কোম্পানী পরিচালনার দায়িত্বে রয়েছেন। পরিচালক পর্ষদের সদস্যবৃন্দের মধ্যে বেসামরিক বিমান পরিবহন ও পর্যটন মন্ত্রণালয়ের সচিব পর্ষদের চেয়ারম্যান হিসাবে দায়িত্ব পালন করেন।

১৯৮৪ সন এবং পরবর্তীতে ২০০৩-এ মার্কিন যুক্তরাষ্ট্রের শেরাটন ওভারসিজ ম্যানেজমেন্ট কর্পোরেশন (এস,ও,এম সি)- এর সাথে সম্পাদিত এক ব্যবহাপনা চুক্তিস্থর আওতায় বিএসএল ঢাকা শেরাটন হোটেল এবং জিয়া আন্তর্জাতিক বিমান বন্দরে অবহিত বলাকা রেস্টুরেন্ট বার নামে হোটেল ব্যবসা করে আসছে। এ চুক্তিস্থর মেয়াদ ৩১ ডিসেম্বর ২০০৮-এ উত্তীর্ণ হওয়ার পর ৩১ সে মার্চ ২০০৯ পর্যন্ত নবায়ন করা হয়েছে। শেরাটন দীর্ঘ মেয়াদি চুক্তিস্থর করতে সম্মত না হওয়ায় নতুন হোটেল অপারেটর নিয়োগের জন্য জোর প্রচেষ্টা চলছে। উল্লেখ্য, পূর্ব বিএসএল ১৯৭৩-১৯৮৩ সময় হোটেল ইন্টারকন্টিনেন্টাল নামে হোটেল ব্যবসা পরিচালনা করছে। ঢাকা শেরাটন হোটেল ছাড়াও হোটেল সংলগ্ন দক্ষিণ পার্শ্ব বিএসএল এর ৭৯,৭৬৮.০৮ বর্গফুট বিশিষ্ট অফিস কমপ্লেক্স এর ৩টি ভবন আন্তর্জাতিক সংহাসহ বিভিন্ন প্রতিষ্ঠানের নিকট ভাড়া দেয়া হয়েছে।

হোটেল ইন্টারন্যাশনাল লিমিটেড

বাংলাদেশ আধুনিক হোটেল ব্যবসার পথিকৃৎ প্যানপ্যাসিফিক সোনারগাঁ হোটেল নির্মাণ ও পরিচালনার জন্য ১৯৭৭ সনে গঠিত হোটেলস্ ইন্টারন্যাশনাল লিমিটেড একটি পাবলিক লিঃ কোম্পানী, যা ১৯১৩ সনের কোম্পানী আইনের আওতায় গঠিত। কোম্পানীর ১০০ শতাংশ শেয়ারের মালিক গণপ্রজাতন্ত্রী বাংলাদেশ সরকার। সোনারগাঁ হোটেল নির্মাণের সময় জাপানী ঋণদান সংস্থা ঘউইউ (ঘৎনক্ষড়নতড় উদযশয়লভদ ইষয়সনক্ষতত্ভযশ উয়শধ) এর কাছ থেকে ৬৩৫.৭০ কোটি ইয়েন ঋণ নেয়া হয়েছিল, যা পরবর্তীতে সম্পূর্ণভাবে কোম্পানীর আয় থেকে পরিশোধ করা হয়েছে। সাফল্যজনকভাবে ব্যবসা পরিচালনা করার ফলে কোম্পানী বিগত বছরগুলোতে লাভ করে আসছে এবং সরকারি কোষাগারে ঋতঃ, টঅব সহ বিভিন্ন সরকারি পাওনাদি নিয়মিতভাবে পরিশোধ করছে।

ব্যাংকিং ও বীমা

বর্তমানে বেসরকারি মালিকানাধীন ৪৩টি সাধারণ বীমা কোম্পানি ও ১৭টি জীবন বীমা কোম্পানি বীমা ব্যবসায় নিয়োজিত রয়েছে। তাছাড়া সরকারি খাতে জীবন বীমা কর্পোরেশন ও সাধারণ বীমা কর্পোরেশন বীমা ব্যবসায় নিয়োজিত আছে। নিয়ন্ত্রণমূলক দায়িত্ব পালনের পাশাপাশি বীমা অধিদপ্তর বীমা কোম্পানির নিকট থেকে বার্ষিক নবায়ন ফি, বীমা কোম্পানি এমপ্লয়ার অব এজেন্ট ও এজেন্ট লাইসেন্স ফি, সার্ভেয়ার সার্টিফিকেট ও নবায়ন ফি, বীমা আইন ও বিধি বিধান লঙ্ঘনজনিত অপরাধে আরোপিত জরিমানা আদায় ইত্যাদি বাবদ রাজস্ব আদায় করে থাকে।

সাধারণ বীমা খাতে সাধারণ বীমা কর্পোরেশন ও ৪৩টি বেসরকারি বীমা কোম্পানি ২০০৭ সালে সম্মিলিতভাবে প্রিমিয়াম আয় করেছে ১৪০৪.৩৩ কোটি টাকা। ২০০৬ সালে প্রিমিয়াম আয়ের পরিমাণ ছিল ৯০৭.১৭ কোটি টাকা। অর্থাৎ ২০০৭ সালের তুলনায় সাধারণ বীমা প্রতিষ্ঠানের মোট প্রিমিয়াম আয় ৫৪.৮০ শতাংশ বৃদ্ধি পেয়েছে। সাধারণ বীমা থেকে প্রিমিয়াম আয়ের পরিসংখ্যান সারণি ১৪.১০-এ প্রদান করা হলোঃ

সারণি ১৪.১০: সাধারণ বীমা থেকে প্রিমিয়াম আয়

(কোটি টাকায়)

মোট প্রিমিয়াম				সরকারি খাতের অংশ (%)	বেসরকারি খাতের অংশ (%)	প্রবৃদ্ধির হার		
mij	সরকারি খাতা সাধারণ বীমা কর্পোরেশন	বেসরকারি খাতের বীমা কোম্পানীসমূহ	মোট			সরকারি খাতা সাধারণ বীমা কর্পোরেশন (%)	বেসরকারি খাতের বীমা কোম্পানীসমূহ (%)	মোট (%)
২০০১	৭৬.০০	৪২২.৯২	৪১৮.৯২	১৫.২৩	৮৪.৭৭	২৩.০৯	১৫.৯৭	১৭.০১
২০০২	৮১.৮৬	৪৫৩.৪৬	৫৩৫.৩২	১৫.২৯	৮৪.৭১	৭.৭১	৭.২২	২৭.৮০
২০০৩	৭৬.৬৬	৫১৭.৮১	৫৯৪.৪৭	১২.৯০	৮৭.১০	(-) ৬.৩৫	১৪.১৯	১১.০৫
২০০৪	৭৭.৮৬	৬০১.৮৮	৬৭৯.৭৪	১১.৪৫	৮৮.৫৫	১.৫৭	১৭.১৬	১৫.১৪
২০০৫	৮৮.৬১	৭১৮.৬৭	৮০৭.২৮	১০.৯৮	৮৯.০২	১২.১৩	১৯.৪০	১৮.৭৬
২০০৬	১০৪.৪৫	৮০২.৭২	৯০৭.১৭	১১.৫১	৮৮.৪৯	১১.৭	১১.৭০	১২.৩৭
২০০৭	৪৫৫.৭৫	৯৪৮.৫৮	১৪০৪.৩৩	৩২.৪৫	৬৭.৫৫	১৮.১৭	১৮.১৭	৫৪.৮০

উৎসঃ বীমা অধিদপ্তর, বাণিজ্য মন্ত্রণালয়।

জীবন বীমা খাতে জীবন বীমা কর্পোরেশন ও ১৭টি বেসরকারি জীবন বীমা কোম্পানি ২০০৭ সালে জীবন বীমা ব্যবসা বাবদ প্রিমিয়াম আয় করেছে ৩১৬২.৮৪ কোটি টাকা এবং ২০০৬ সালের প্রিমিয়াম আয় ছিল ২৩৬১.৩৬ কোটি টাকা। জীবন বীমা থেকে প্রিমিয়াম আয়ের পরিসংখ্যান সারণি ১৪.১১ -এ প্রদান করা হলো:

সারণি ১৪.১১: জীবন বীমা থেকে প্রিমিয়াম আয়ের

(টকমি উনকি)

ম্ব	মোট প্রিমিয়াম			সরকারি খাতে অংশ (%)	বেসরকারি খাতের অংশ (%)	প্রবৃদ্ধির হার		
	সরকারি খাত জীবন বীমা কর্পোরেশন	বেসরকারি খাতের বীমা কোম্পানিসমূহ	মোট			সরকারি খাত সাধারণ বীমা কর্পোরেশন (%)	বেসরকারি খাতের বীমা কোম্পানি সমূহ (%)	মোট (%)
২০০১	১৫০.০০	৬৬৮.০৯	৮১৮.০৯	১৮.৩৪	৮১.৬৬	(-) ১২.৪৫	২৩.৫১	১৬.৫৯
২০০২	১৭৯.০০	৮৩৪.৮৩	১০১৩.৮৩	১৭.৬৬	৮২.৩৪	১৯.৩৩	২৪.৯৬	২৩.৯৩
২০০৩	১৫২.০০	১০৫৮.৭২	১২১০.৭২	১২.৫৫	৮৭.৪৫	(-) ১৫.০৮	২৬.৮২	১৯.৪২
২০০৪	১৯৭.০০	১৩৩৫.২৩	১৫৩২.২৩	১২.৮৫	৮৭.১৪	২৯.৬১	২৬.১১	২৬.০০
২০০৫	২০৩.৬৫	১৮৪১.০৯	২০৪৪.৭৪	৯.৯৫	৯০.০৪	৩.৩৮	৩৭.৮১	৩৩.৪৫
২০০৬	২২৩.৩৫	২১৩৮.০০	২৩৬১.৩৬	৯.৪৬	৯০.৫৪	৯.৬৭	১৬.১৩	১৫.৮৮
২০০৭	২৪৪.৭১	২৯১৮.১৩	৩১৬২.৮৪	৭.৭৪	৯২.২৬	৯.৫৬	৩৬.৪৯	৩৩.৯৪

Drmt exgr Awa` Bi, emYR` gS`Yij q|

২০০৭-০৮ অর্থবছরে জীবন বীমা কর্পোরেশন ও বেসরকারি ১৭টি জীবন বীমা কোম্পানির মোট বিনিয়োগযোগ্য লাইফ ফান্ডের পরিমাণ হয়েছে ৭১৯৫.৪৭ কোটি টাকা। বিদ্যমান বীমা আইনানুযায়ী লাইফ ফান্ডের ৩০ শতাংশ সরকারি কিংবা সরকার অনুমোদিত বন্ড/সিকিউরিটিজে বিনিয়োগ ও ৭০ শতাংশ ক্যাপিটাল মার্কেটে তালিকাভুক্ত বিভিন্ন প্রতিষ্ঠানের শেয়ার, ডিবেঞ্চর ইউনিট ফান্ড ইত্যাদি ব্যাংকের মেয়াদি আমানত ও রিয়েল এস্টেটসহ অন্যান্য কতিপয় খাতে বিনিয়োগ করতে হয়।

শিক্ষা খাত

সরকার 'সবার জন্য শিক্ষা' নিশ্চিতকরণ ও মানব সম্পদ উন্নয়নে প্রাথমিক, মাধ্যমিক, কারিগরি, মাদ্রাসা ও উচ্চ শিক্ষার ক্ষেত্রে সরকারি সুযোগ-সুবিধাদি সম্প্রসারণ এবং শিক্ষার গুণগত মানোন্নয়নের লক্ষ্যে সরকারি খাতের পাশাপাশি বেসরকারি খাত ব্যাপক সহায়তা প্রদান করে আসছে। রাজস্ব বাজেটের উপর চাপ লাঘবের এবং শিক্ষায় বিদেশ নির্ভরতা হ্রাসের লক্ষ্যে সরকার শিক্ষাখাতে বেসরকারিকরণকে বিশেষভাবে উৎসাহিত করছে। এ উদ্যোগের ফলে দেশে বেসরকারিখাতে বহুসংখ্যক স্কুল, কলেজ, মাদ্রাসা ও বিশ্ববিদ্যালয় গড়ে উঠেছে।

দেশে এমপিওভুক্ত নিম্ন মাধ্যমিক ও মাধ্যমিক স্কুল সংখ্যা ১৫,৪৯৮, কলেজ সংখ্যা ২,৪০৩ এবং মাদ্রাসার সংখ্যা ৭,৩৪৬। ভোকেশনাল ইনস্টিটিউট ও বিএমসহ মোট এমপিওভুক্ত প্রাথমিকোত্তর বেসরকারি শিক্ষা প্রতিষ্ঠানের সংখ্যা ২৬,৩৩৫। প্রাথমিকোত্তর বেসরকারি শিক্ষা প্রতিষ্ঠানের এম.পি.ও. ভুক্ত শিক্ষক কর্মচারীর সংখ্যা ৪,৮২,৮৯৬ জন। সরকার এ সকল প্রতিষ্ঠানের শিক্ষক-কর্মচারীদের মূল বেতনের শতকরা ১০০ ভাগ বেতন প্রদান করছে। ২০০৮-০৯ অর্থবছরের সংশোধিত বাজেটে এখাতে ৩৭১০.৭২ কোটি টাকা বরাদ্দ রাখা হয়েছে।

স্বাধীনতাভোর বাংলাদেশে জনসংখ্যা বৃদ্ধির সাথে সাথে উচ্চ শিক্ষা তথা বিশ্ববিদ্যালয় ভর্তির চাহিদা প্রায় পাঁচ গুণ বৃদ্ধি পেয়েছে। ক্রমবর্ধমান চাহিদা মোকাবেলার লক্ষ্যে সরকারি বিশ্ববিদ্যালয়সমূহের সুযোগ-সুবিধা বৃদ্ধির পাশাপাশি সরকার বেসরকারি খাতে বিশ্ববিদ্যালয় স্থাপনের জন্য বেসরকারি বিশ্ববিদ্যালয় আইন ১৯৯২ পাশ করেছে। এ উদ্যোগের ফলে দেশে এ পর্যন্ত ৫৬টি বেসরকারি বিশ্ববিদ্যালয় স্থাপিত হয়েছে এবং সরকারি বিশ্ববিদ্যালয়ের সংখ্যা ৩১। শিক্ষার গুণগতমান বৃদ্ধির লক্ষ্যে বিশ্বব্যাংকের অর্থায়নে Higher Education Quality Enhancement শীর্ষক একটি প্রকল্প

গ্রহণ করা হয়েছে, এর মাধ্যমে পাবলিক বিশ্ববিদ্যালয়ের পাশাপাশি বেসরকারি বিশ্ববিদ্যালয়গুলোর মানোন্নয়ন করা হবে। বৈদেশিক সহায়তায় বাংলাদেশ সরকারের দানকৃত জায়গায় চট্টগ্রামে Asian University for Women চালু হয়েছে।

বেসরকারি শিক্ষা প্রতিষ্ঠানে যথাযথ মানসম্পন্ন শিক্ষক নিয়োগের লক্ষ্যে “জাতীয় শিক্ষক নিবন্ধন ও প্রত্যয়ন কর্তৃপক্ষ” (এনটিআরসিএ) গঠন করা হয়েছে। এনটিআরসিএ বিষয় ভিত্তিক পরীক্ষায় উত্তীর্ণ প্রার্থীদের নিবন্ধন করে থাকে। বেসরকারি শিক্ষা প্রতিষ্ঠানে সরকারি মাসিক অর্থ প্রদান (মান্থলি পেমেন্ট অর্ডার) প্রতিষ্ঠানের কৃতিভিত্তিক (performance based) করা হয়েছে।

পাঠ্যপুস্তক প্রকাশনা ও মুদ্রণ বেসরকারিকরণের ফলে ছাত্র-ছাত্রীদের মনন বিকাশের এক অনন্য সুযোগ সৃষ্টি হয়েছে। বেসরকারি প্রকাশকদের প্রতিযোগিতার ফলে মানসম্পন্ন পাঠ্যপুস্তক রচিত ও প্রকাশিত হচ্ছে। SESDP প্রকল্পের আওতায় School Based Assessment (SBA) সহ স্বজনশীল প্রশ্নপত্রের মাধ্যমে পরীক্ষার্থীদের মূল্যায়ন করা হবে। SEQAEP-এ প্রকল্পের আওতায় মেয়েদের পাশাপাশি ছেলেদেরও বৃত্তি দেয়া হচ্ছে এবং শিক্ষা প্রশাসন ব্যবস্থায় বিকেন্দ্রীকরণ করা হচ্ছে। প্রশ্ন ব্যাংকের পরিবর্তে স্বজনশীল প্রশ্নপত্রের মাধ্যমে পরীক্ষার্থী মূল্যায়ন পদ্ধতি চালু করা হয়েছে।

স্বাস্থ্য খাত

চিকিৎসা ও স্বাস্থ্য সেবা কার্যক্রমে বেসরকারি খাতের অংশগ্রহণ উত্তরোত্তর বৃদ্ধি পাচ্ছে। বেসরকারি খাতকে উৎসাহিত করার লক্ষ্যে সরকার বিভিন্ন বেসরকারি হাসপাতাল/ক্লিনিক ও সংস্থাকে রাজস্ব বাজেট হতে অনুদান প্রদান করছে। মেডিকেল শিক্ষার ক্ষেত্রে বেসরকারি মেডিকেল কলেজ প্রতিষ্ঠাকে সরকার উৎসাহিত করছে। বর্তমানে দেশে রেজিস্ট্রিকৃত ৪০টি বেসরকারি মেডিকেল কলেজ এবং ৮টি ডেন্টাল কলেজ এবং ৩৬,২৪৪টি শয্যাসহ ২,২৪৯টি বেসরকারি হাসপাতাল ও ক্লিনিক রয়েছে। এর পাশাপাশি ৪,৫০৯টি উন্নতমানের ডায়াগনস্টিক সেন্টার, হার্ট ফাউন্ডেশন, ক্যান্সার হাসপাতাল এক্ষেত্রে উল্লেখযোগ্য অবদান রাখছে। স্বাস্থ্য সেবা প্রদানের ক্ষেত্রে এনজিওদের ভূমিকাও উল্লেখযোগ্য। বাংলাদেশে অসংখ্য এনজিও দেশের বিভিন্ন উপজেলায় স্বাস্থ্য, পুষ্টি, এইচআইভি/এইডস ও জনসংখ্যা বিষয়ক কার্যক্রম পরিচালনা করে আসছে।

এছাড়া, সরকার বেসরকারি খাতকে সম্পৃক্ত করে ভোলা, কক্সবাজার, শেরপুর, সাতক্ষীরা, লালমনিরহাট এবং সুনামগঞ্জ জেলার আওতাধীন ১৩৮টি ইউনিয়ন স্বাস্থ্য/পরিবার কল্যাণ কেন্দ্র ও ৩৭৮টি কমিউনিটি ক্লিনিক কন্ট্রাস্ট আউটরেটের মাধ্যমে প্রাথমিক স্বাস্থ্য সেবা কার্যক্রম পরিচালনার উদ্যোগ গ্রহণ করেছে।